



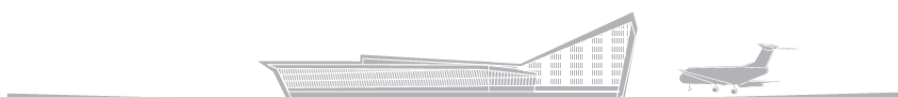
AEROPORT DE LILLE SAS

BULLETIN D'INFORMATIONS ENVIRONNEMENTALES PERIODE : 3^{ème} Trimestre 2022



POUR RAPPEL :

- Ce bulletin d'informations est destiné aux communes riveraines
- Il est accessible depuis le site Internet de l'aéroport de Lille www.lille.aeroport.fr après identification
- Pour contacter le service environnement :
N° vert gratuit : 0 800 59 10 59 (en laissant coordonnées complètes et adresse e-mail)
E-mail : environnement@lille.aeroport.fr





Le **niveau sonore** est le terme usuel pour caractériser le « niveau d'intensité acoustique ». Il exprime la puissance véhiculée par le phénomène acoustique et son unité est le décibel A (dB(A)).

dB(A) : unité de mesure du niveau sonore. La pondération (A) permet de prendre en compte la sensibilité de l'oreille humaine à différentes fréquences.

Événement bruit : émergence sonore captée par une station de mesure dans un rayon et une période déterminée.

L_{Amax} : Le **niveau maximum** (L_{Amax}), est utilisé lorsqu'un bruit présente de larges fluctuations au cours du temps, comme le cas d'un véhicule passant devant un observateur, dont le bruit varie de façon croissante puis décroissante. On mesure alors le niveau maximum du bruit.

L_{den} (Level day evening night): Cet indice sert pour la modélisation du bruit.

Le bruit n'étant pas ressenti avec la même acuité en fonction du moment de la journée, cet indice L_{den} permet de considérer les avions en soirée plus gênants (pondération de 5dB) que ceux de la journée et encore plus gênants la nuit (pondération de 10dB).

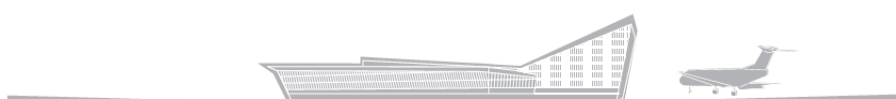
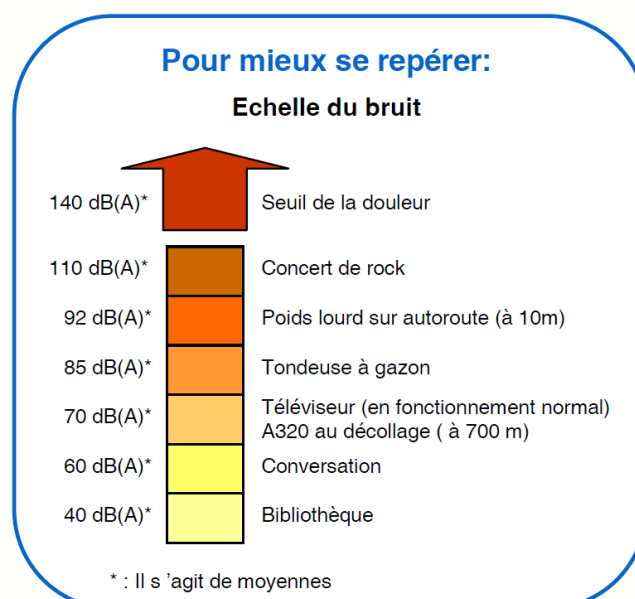
Mouvement avion : un mouvement avion correspond à un atterrissage ou à un décollage sur la plateforme.

PEB : le **Plan d'Exposition au Bruit** est un document d'urbanisme. Il est approuvé par arrêté préfectoral reprenant les zones de bruit réparties en 4 zones A B C D selon le niveau moyen de bruit (L_{den}).

Il permet de réglementer les constructions pour ne pas augmenter les populations soumises aux nuisances aériennes.

Signalement : un signalement correspond à un ou plusieurs survols constatés par un riverain et signalé au service Environnement par courrier, e-mail ou téléphone.

Vol de nuit : vol se déroulant entre 22h00 et 06h00





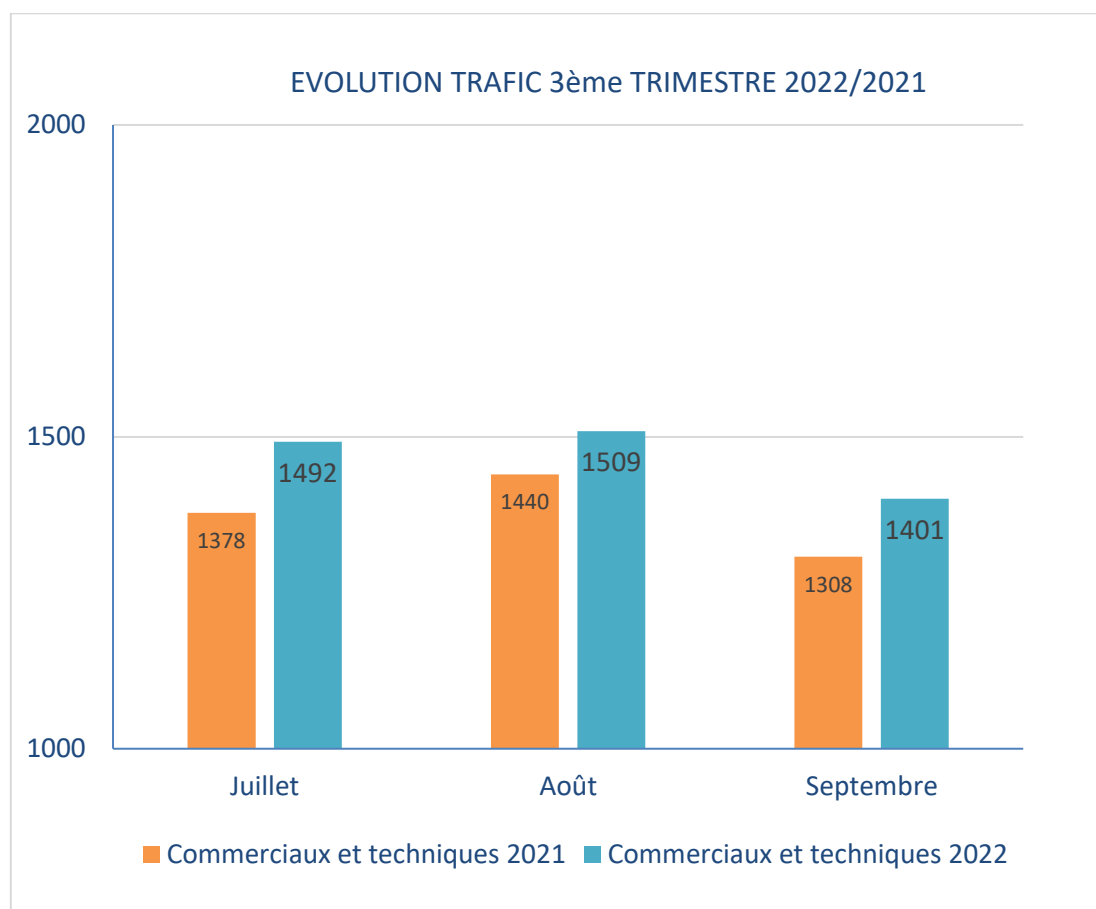
Nombre total de mouvements commerciaux et techniques sur la plateforme :

2022	Juillet	Août	Septembre	TOTAL Trimestre 3
Vols commerciaux	1446	1480	1368	4294
Vols techniques	46	29	33	108
Total	1492	1509	1401	4402

2021	Juillet	Août	Septembre	TOTAL Trimestre 3
Vols commerciaux	1357	1401	1284	4042
Vols techniques	21	39	24	84
Total	1378	1440	1308	4126

Vols commerciaux : il s'agit des arrivées ou des départs des vols avec passagers (vols réguliers, vols vacances ou déroutements exceptionnels accueillis sur la plateforme).

Vols techniques : il s'agit des arrivées ou des départs des vols à vide (vols de mise en place), d'escales techniques (notamment pour avitaillement en carburant), ou des vols cargo.

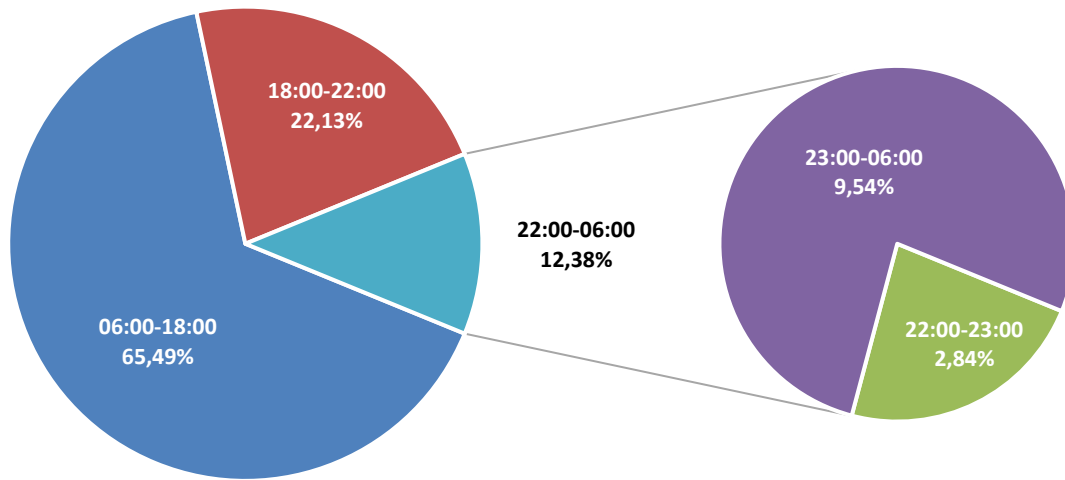


Les statistiques ne prennent pas en compte les autres mouvements d'avions (vols sanitaires, aviation légère et d'affaires, vols officiels, militaires).

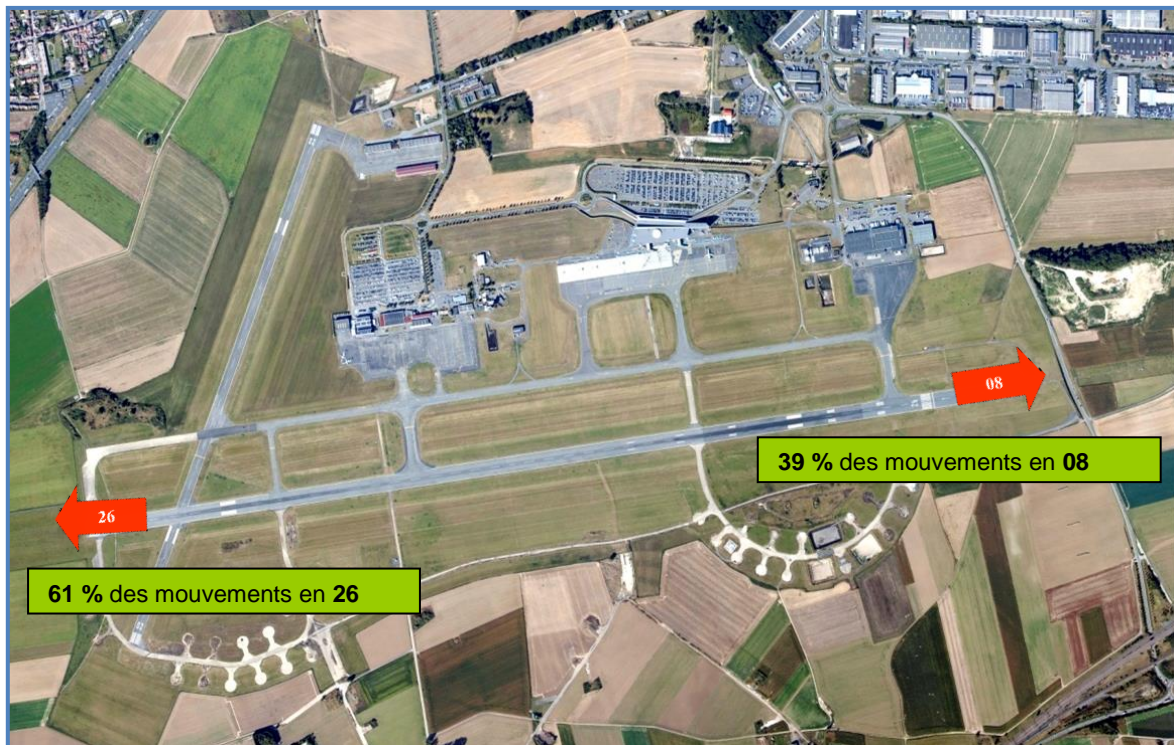




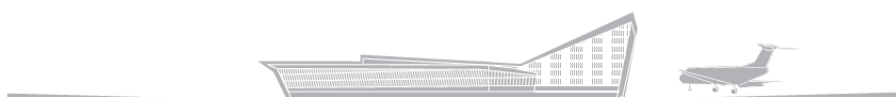
Répartition des mouvements commerciaux et techniques par tranche horaire



Répartition des mouvements par sens de piste :

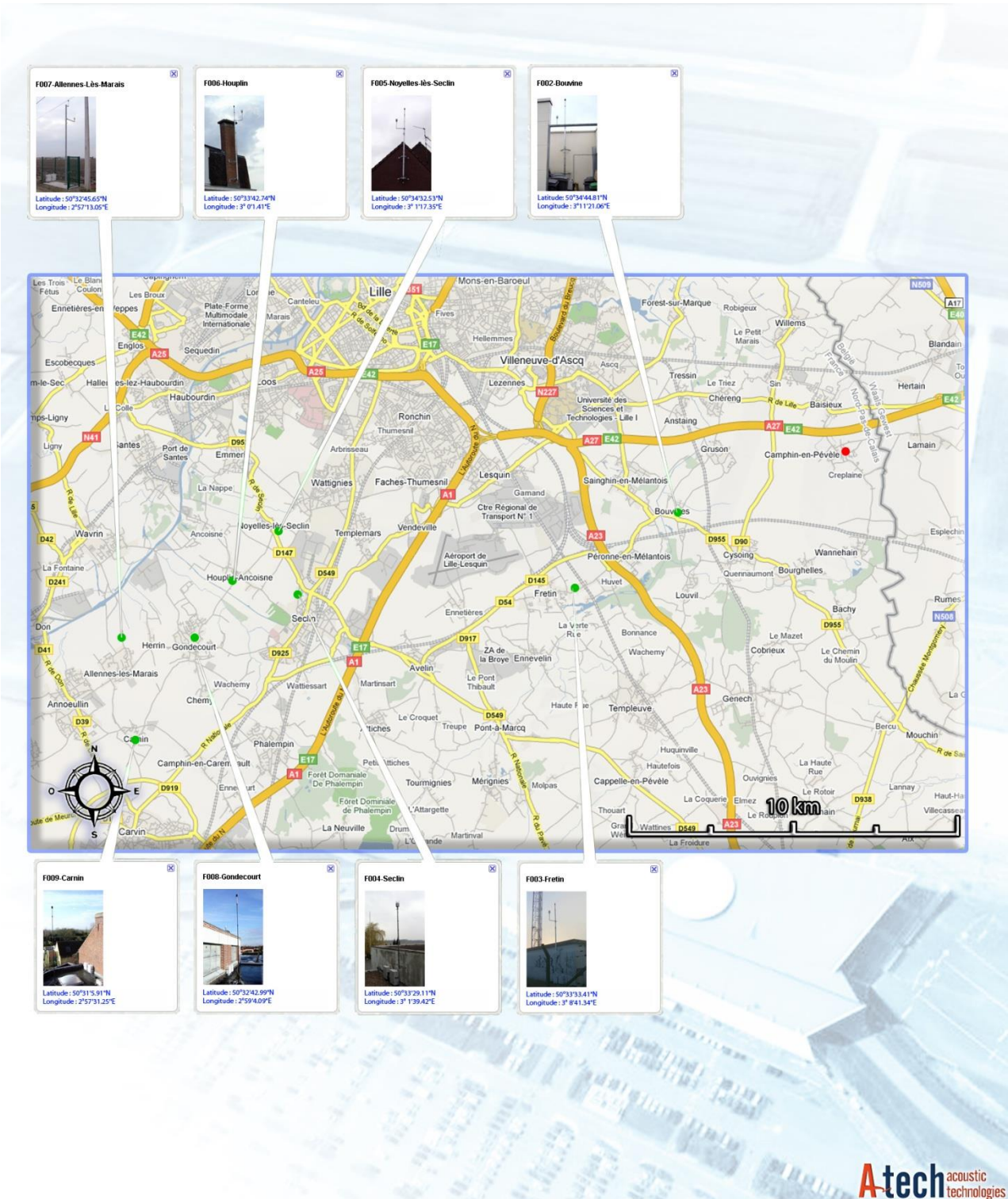


61 % des mouvements ont été effectués en piste 26 (face à l'ouest/sud-ouest)
39 % des mouvements ont été effectués en piste 08 (face à l'est/nord-est)
Les sens de décollage ou d'atterrissage sont définis par le vent dominant.
En effet, un avion atterrit ou décolle toujours face au vent



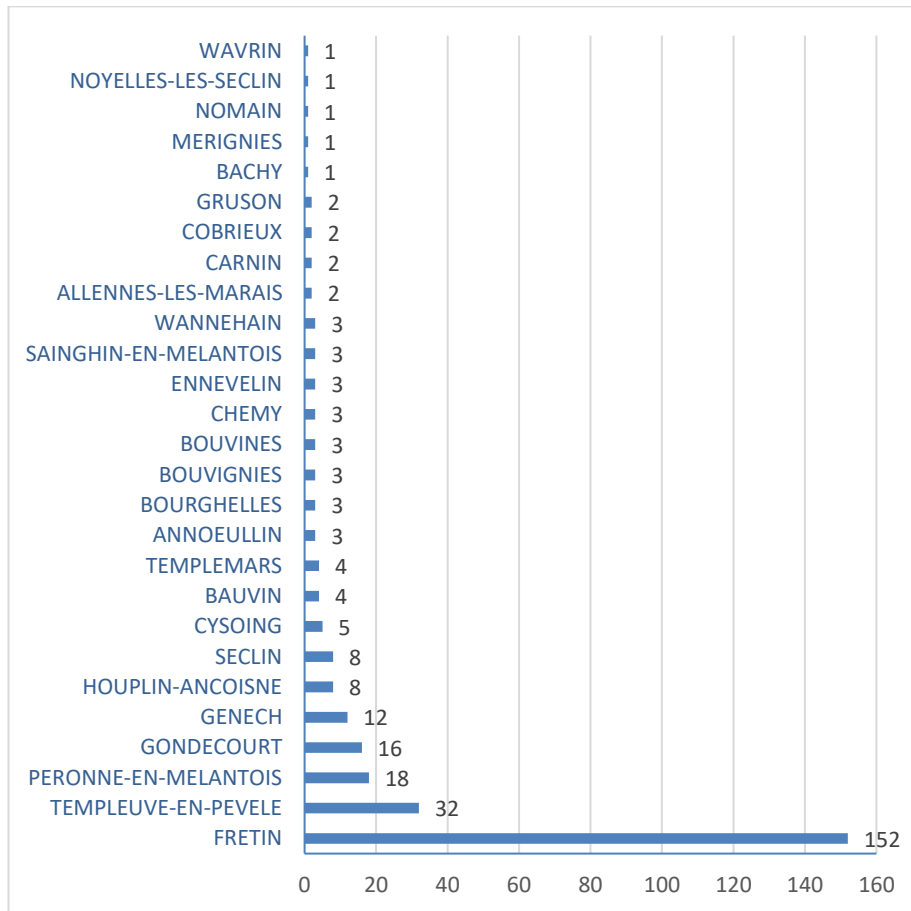


Localisation des 8 stations de mesure de bruit



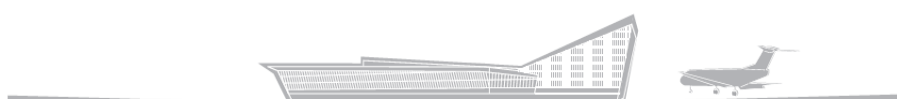


NOMBRE DE SIGNALEMENTS PAR COMMUNE



296 signalements de riverains ont été enregistrés au cours du 3^{ème} trimestre 2022.

Ces signalements sont répartis entre les communes ci-contre.





BILAN DES SIGNALEMENTS PAR TYPE ET PAR COMMUNE

	Cause 1	Cause 2	Cause 3	Cause 4	Cause 5	Nombre Total 3ème trimestre
FRETIN	12	13	68	6	53	152
TEMPLEUVE-EN-PEVELE	3	3	11		15	32
PERONNE-EN-MELANTOIS	15		1	1	1	18
GONDECOURT	4	1	6		5	16
GENECH	10			1	1	12
HOUPLIN-ANCOISNE		1	1		6	8
SECLIN	6				2	8
CYSOING	2	2			1	5
BAUVIN	4					4
TEMPLEMARS			2		2	4
ANNOEULLIN	1				2	3
BOURGHELLES	3					3
BOUVIGNIES		1	2			3
BOUVINES	2		1			3
CHEMY	3					3
ENNEVELIN	1		1	1		3
SAINGHIN-EN-MELANTOIS	3					3
WANNEHAIN	3					3
ALLENES-LES-MARAIS		1			1	2
CARNIN		2				2
COBRIEUX	2					2
GRUSON	2					2
BACHY	1					1
MERIGNIES					1	1
NOMAIN		1				1
NOYELLES-LES-SECLIN	1					1
WAVRIN	1					1
Total	79	25	93	9	90	296

Les causes suivantes classifient les signalements :

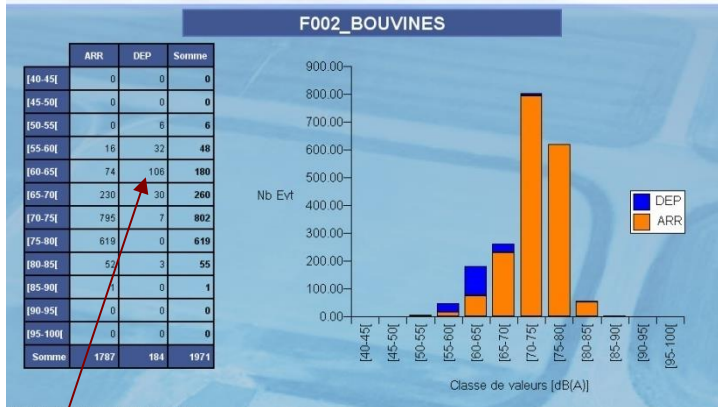
- Cause 1 : Survols ressentis comme inhabituels
- Cause 2 : Survols perçus à basse altitude
- Cause 3 : Survols ressentis comme bruyants
- Cause 4 : Survols répétés
- Cause 5 : Vol de nuit



DISTRIBUTION DES LAMAX



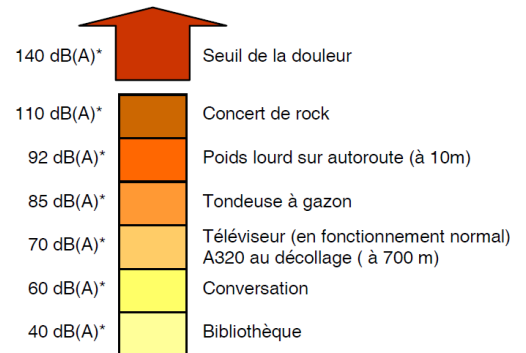
Comment lire les graphiques ?



106 événements bruits (au décollage) entre 60 et 65 dB(A) ont été enregistrés sur cette station bruit

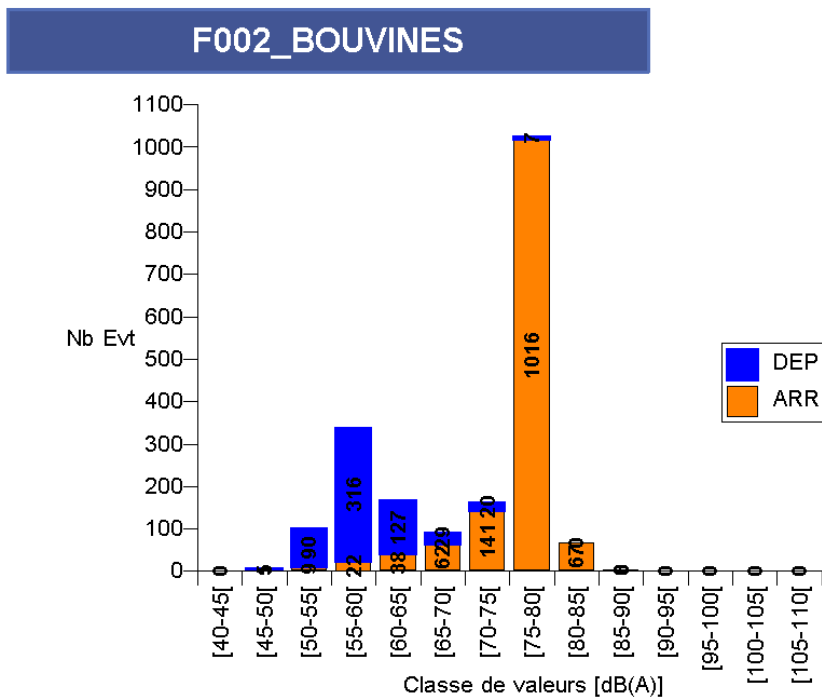
Pour mieux se repérer:

Echelle du bruit



* : Il s'agit de moyennes

	ARR	DEP	Somme
[40-45[0	0	0
[45-50[1	5	6
[50-55[9	90	99
[55-60[22	316	338
[60-65[38	127	165
[65-70[62	29	91
[70-75[141	20	161
[75-80[1016	7	1023
[80-85[67	0	67
[85-90[3	0	3
[90-95[0	0	0
[95-100[0	0	0
[100-105[0	0	0
[105-110[0	0	0
Somme	1359	594	1953

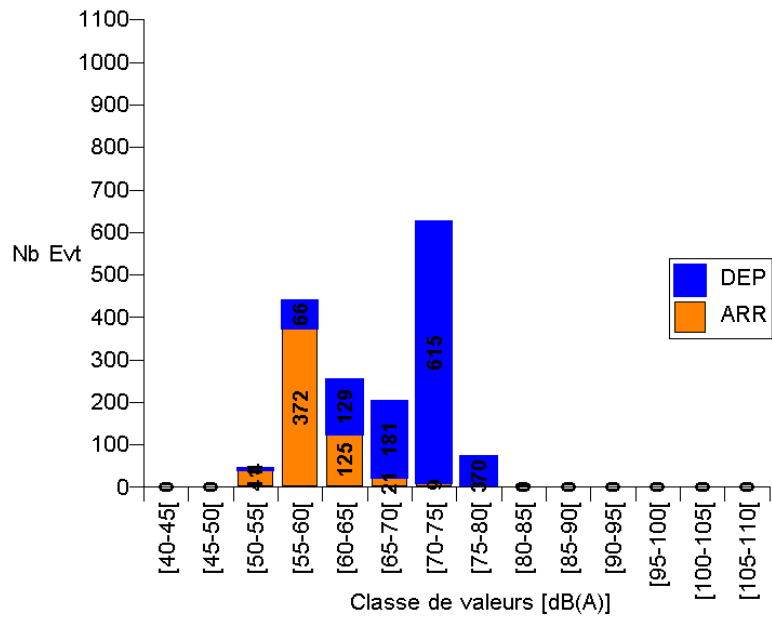


DISTRIBUTION DES LAMAX (suite)



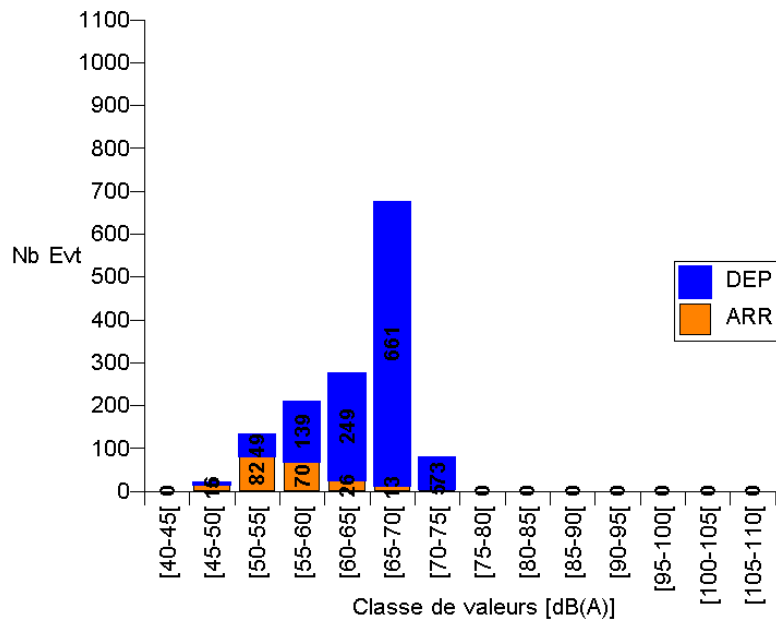
	ARR	DEP	Somme
[40-45[0	0	0
[45-50[0	0	0
[50-55[41	4	45
[55-60[372	66	438
[60-65[125	129	254
[65-70[21	181	202
[70-75[9	615	624
[75-80[3	70	73
[80-85[0	1	1
[85-90[0	0	0
[90-95[0	0	0
[95-100[0	0	0
[100-105[0	0	0
[105-110[0	0	0
Somme	571	1066	1637

F003_FRETIN



	ARR	DEP	Somme
[40-45[0	0	0
[45-50[16	5	21
[50-55[82	49	131
[55-60[70	139	209
[60-65[26	249	275
[65-70[13	661	674
[70-75[5	73	78
[75-80[0	0	0
[80-85[0	0	0
[85-90[0	0	0
[90-95[0	0	0
[95-100[0	0	0
[100-105[0	0	0
[105-110[0	0	0
Somme	212	1176	1388

F005_NOYELLES

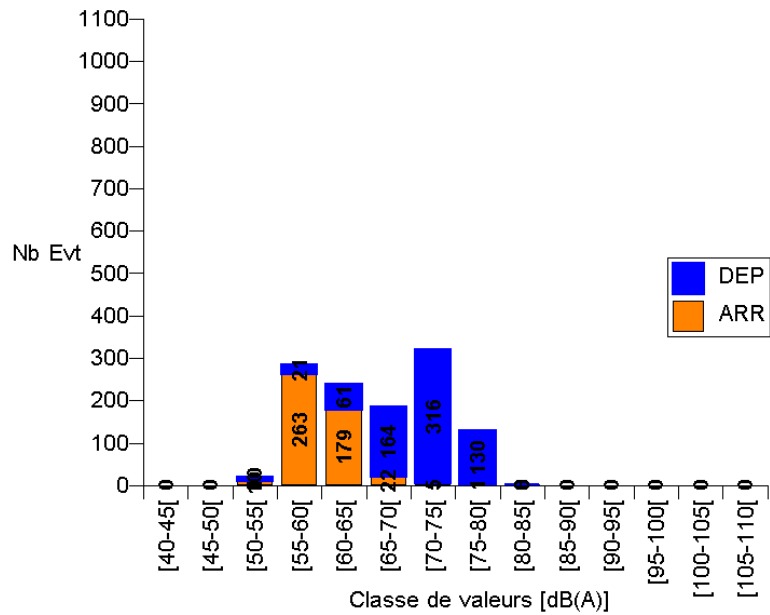


DISTRIBUTION DES LAMAX (suite)



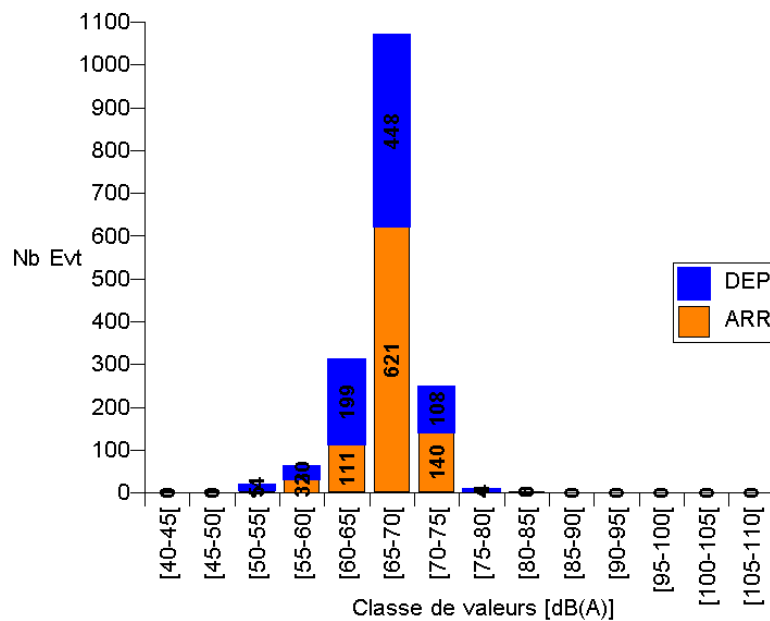
	ARR	DEP	Somme
[40-45[0	0	0
[45-50[0	0	0
[50-55[10	10	20
[55-60[263	21	284
[60-65[179	61	240
[65-70[22	164	186
[70-75[5	316	321
[75-80[1	130	131
[80-85[0	3	3
[85-90[0	0	0
[90-95[0	0	0
[95-100[0	0	0
[100-105[0	0	0
[105-110[0	0	0
Somme	480	705	1185

F006_HOURLIN



	ARR	DEP	Somme
[40-45[0	1	1
[45-50[0	1	1
[50-55[5	14	19
[55-60[32	30	62
[60-65[111	199	310
[65-70[621	448	1069
[70-75[140	108	248
[75-80[4	4	8
[80-95[3	0	3
[85-90[0	0	0
[90-95[0	0	0
[95-100[0	0	0
[100-105[0	0	0
[105-110[0	0	0
Somme	916	805	1721

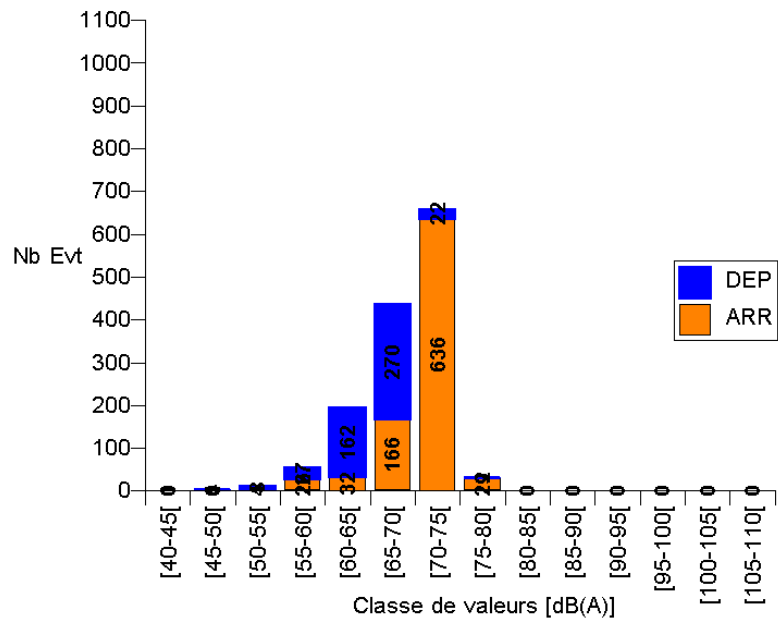
F007_ALLENNES





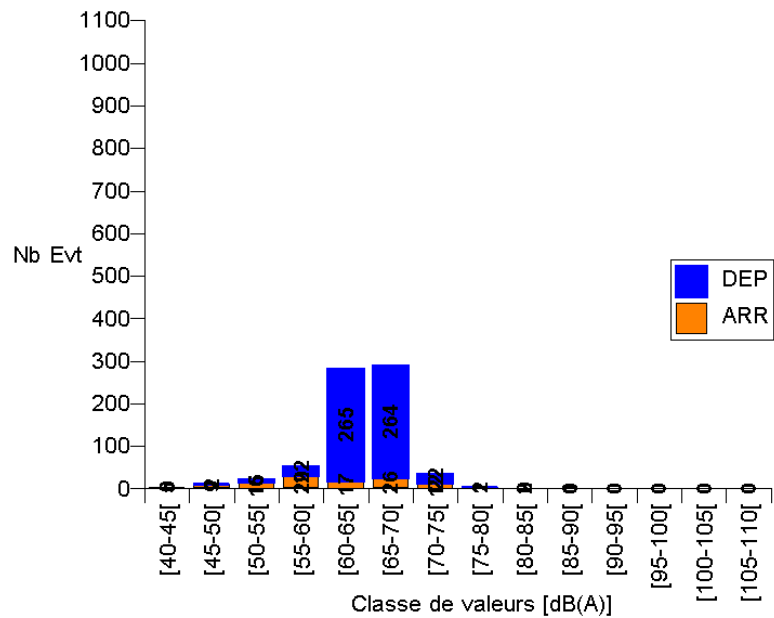
	ARR	DEP	Somme
[40-45[0	1	1
[45-50[0	4	4
[50-55[4	8	12
[55-60[26	27	53
[60-65[32	162	194
[65-70[166	270	436
[70-75[636	22	658
[75-80[29	2	31
[80-85[0	0	0
[85-90[0	0	0
[90-95[0	0	0
[95-100[0	0	0
[100-105[0	0	0
[105-110[0	0	0
Somme	893	496	1389

F008_GONDECOURT



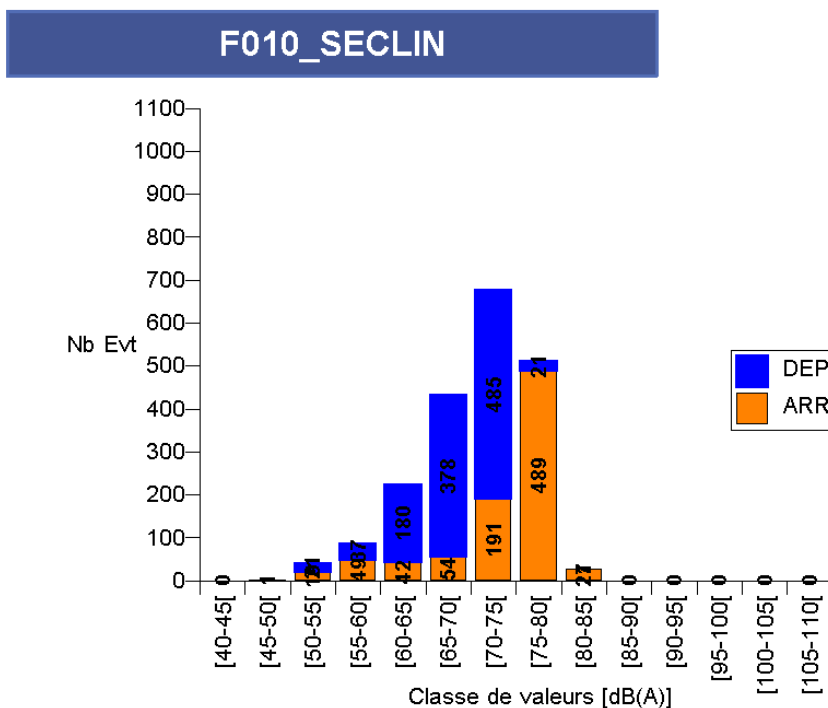
	ARR	DEP	Somme
[40-45[5	0	5
[45-50[9	2	11
[50-55[15	6	21
[55-60[29	22	51
[60-65[17	265	282
[65-70[26	264	290
[70-75[12	22	34
[75-80[1	2	3
[80-85[2	0	2
[85-90[0	1	1
[90-95[0	0	0
[95-100[0	0	0
[100-105[0	0	0
[105-110[0	0	0
Somme	116	584	700

F009_CARNIN



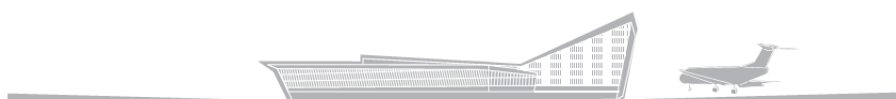


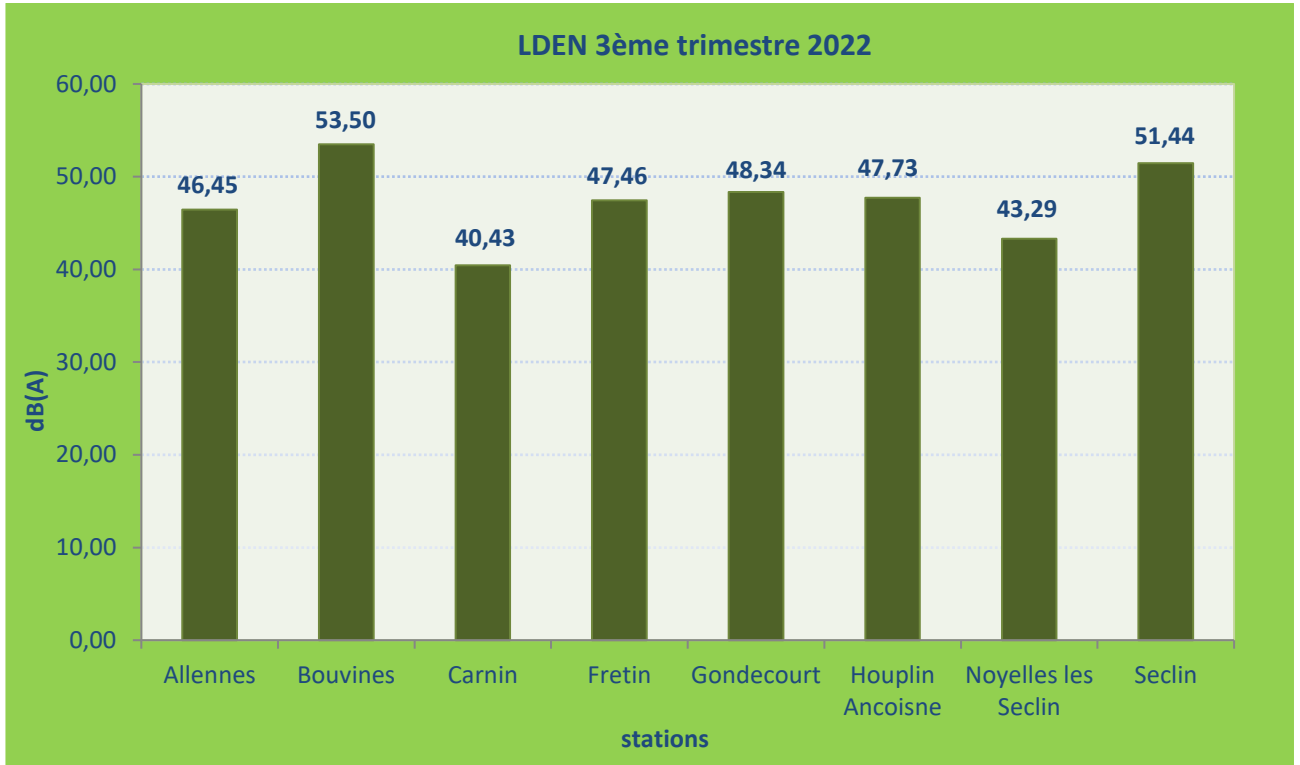
	ARR	DEP	Somme
[40-45[0	0	0
[45-50[1	1	2
[50-55[19	21	40
[55-60[49	37	86
[60-65[42	180	222
[65-70[54	378	432
[70-75[191	485	676
[75-80[489	21	510
[80-85[27	1	28
[85-90[0	0	0
[90-95[0	0	0
[95-100[0	0	0
[100-105[0	0	0
[105-110[0	0	0
Somme	872	1124	1996



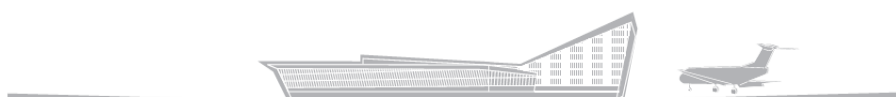
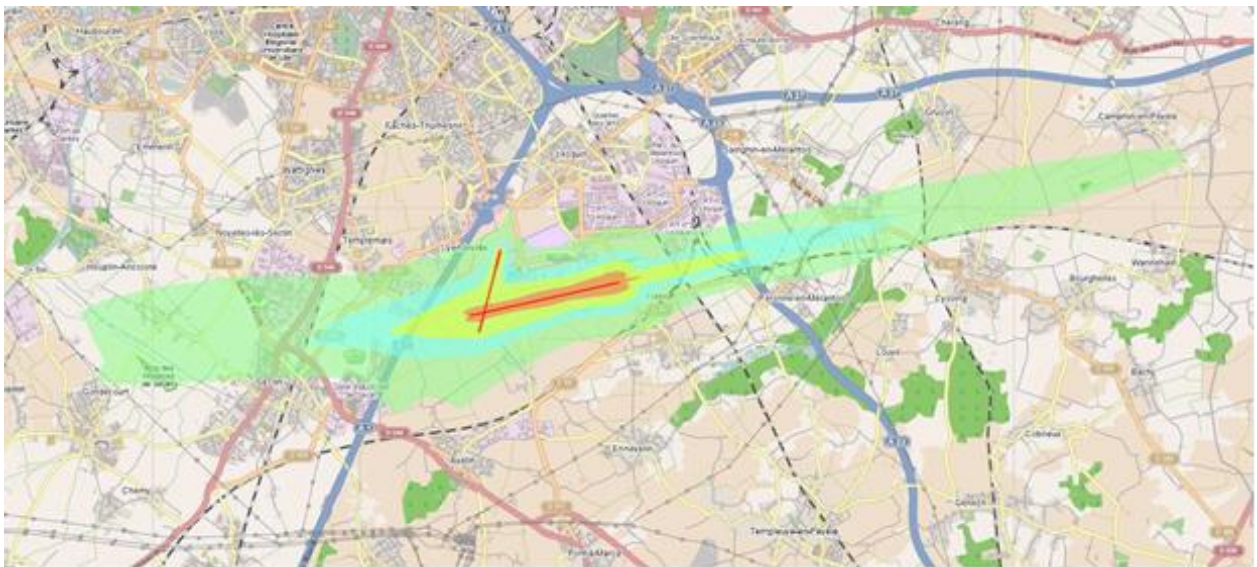
Les événements les plus bruyants par station sur la période

Station	Date et heure	Sens	Type d'appareil	LAm _{max} 1s
ALLENES	11/07/2022 16:14	ARR	E190	84,4 dB(A)
BOUVINES	17/09/2022 16:58	ARR	P180	85,6 dB(A)
CARNIN	22/08/2022 12:40	DEP	UNK	86,9 dB(A)
FRETIN	28/08/2022 16:24	DEP	B733	80,1 dB(A)
GONDECOURT	27/08/2022 14:30	ARR	P180	79,1 dB(A)
HOUPLIN	29/07/2022 19:03	DEP	E145	84,0 dB(A)
NOYELLES	20/09/2022 12:22	DEP	B734	74,2 dB(A)
SECLIN	17/09/2022 19:15	DEP	FA50	83,7 dB(A)



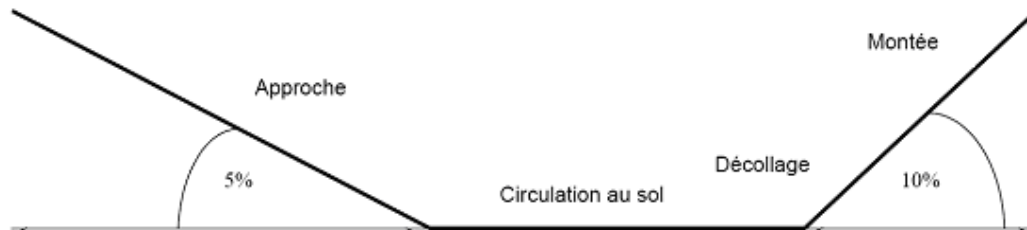


Carte du Plan d'Exposition au Bruit (PEB) et des stations de mesures de bruit.





Les hauteurs théoriques de survols peuvent être estimées à partir du schéma ci-dessous, en fonction des pentes moyennes à l'atterrissage et au décollage.



Hauteurs de survol nominales pour chaque commune :

Commune	Distance entre le centre de la commune et l'aéroport	Hauteur de passage à l'atterrissage	Hauteur de passage au décollage
Allennes	9,7 km	485 m	970 m
Bouvines	4,8 km	240 m	480 m
Carnin	10 km	500 m	1 km
Fretin	2 km	100 m	200 m
Gondecourt	7,4 km	370 m	740 m
Houplin	5,7 km	285 m	570 m
Noyelles	5,1 km	255 m	510 m
Seclin	4 km	200 m	400 m

L'attention du lecteur est attirée sur le fait que ces hauteurs sont calculées en fonction de pentes nominales de descente et de montée. En aucun cas, elles ne revêtent un caractère réglementaire. Celui-ci est en effet défini précisément en fonction des procédures suivies par l'avion et publiées dans la documentation officielle du Service d'Information Aéronautique, disponible sur le site www.sia.aviation-civile.gouv.fr, rubrique AIP cartes.

Au décollage, les hauteurs de passage constatées peuvent varier en fonction notamment des caractéristiques des avions (caractéristiques aérodynamiques et motorisation), de leur chargement (plus ou moins lourd) et des conditions météorologiques.

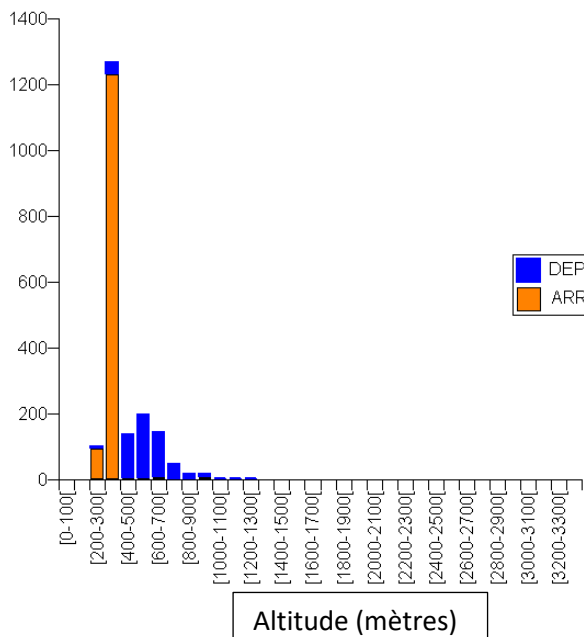


ALTITUDES DE PASSAGE (suite)



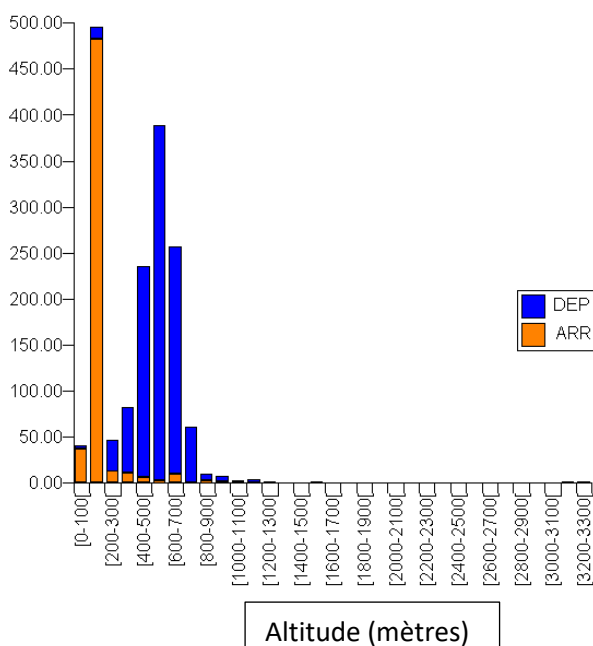
Les graphes ci-après présentent le nombre de survols par tranche d'altitude de passage, au point le plus proche de la station de mesure de bruit

F002_BOUVINES



	ARR	DEP	Somme
[0-100[0	1	1
[100-200[1	0	1
[200-300[94	7	101
[300-400[1231	36	1267
[400-500[4	132	136
[500-600[3	194	197
[600-700[7	138	145
[700-800[3	45	48
[800-900[1	17	18
[900-1000[8	10	18
[1000-1100[1	4	5
[1100-1200[2	2	4
[1200-1300[1	3	4
[1300-1400[0	0	0
[1400-1500[1	0	1
[1500-1600[0	0	0
[1600-1700[0	0	0
[1700-1800[0	0	0
[1800-1900[0	0	0
[1900-2000[1	1	2
[2000-2100[0	0	0
[2100-2200[0	0	0
[2200-2300[0	0	0
[2300-2400[0	0	0
[2400-2500[0	1	1
[2500-2600[0	0	0
[2600-2700[0	0	0
[2700-2800[0	0	0
[2800-2900[0	0	0
[2900-3000[0	0	0
[3000-3100[0	0	0
[3100-3200[0	0	0
[3200-3300[0	1	1
[3300-3400[1	1	2
Somme:	1359	593	1952

F003_FRETIN



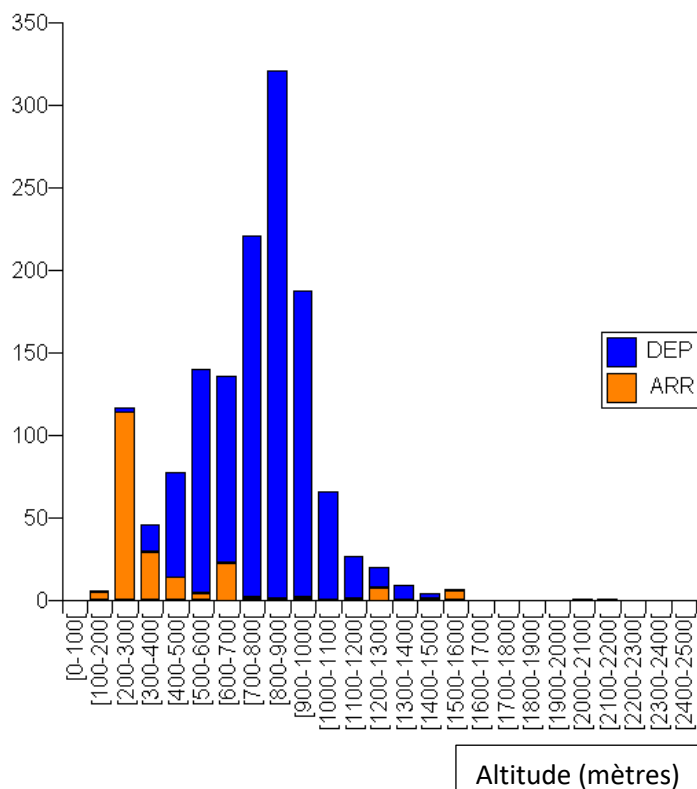
	ARR	DEP	Somme
[0-100[37	4	41
[100-200[482	13	495
[200-300[13	34	47
[300-400[11	71	82
[400-500[6	229	235
[500-600[3	386	389
[600-700[10	247	257
[700-800[1	60	61
[800-900[3	7	10
[900-1000[2	5	7
[1000-1100[1	2	3
[1100-1200[0	4	4
[1200-1300[1	1	2
[1300-1400[0	0	0
[1400-1500[0	0	0
[1500-1600[1	0	1
[1600-1700[0	0	0
[1700-1800[0	0	0
[1800-1900[0	0	0
[1900-2000[0	0	0
[2000-2100[0	0	0
[2100-2200[0	0	0
[2200-2300[0	0	0
[2300-2400[0	0	0
[2400-2500[0	0	0
[2500-2600[0	0	0
[2600-2700[0	0	0
[2700-2800[0	0	0
[2800-2900[0	0	0
[2900-3000[0	0	0
[3000-3100[0	0	0
[3100-3200[0	1	1
[3200-3300[0	2	2
Somme:	571	1066	1637



ALTITUDES DE PASSAGE (suite)

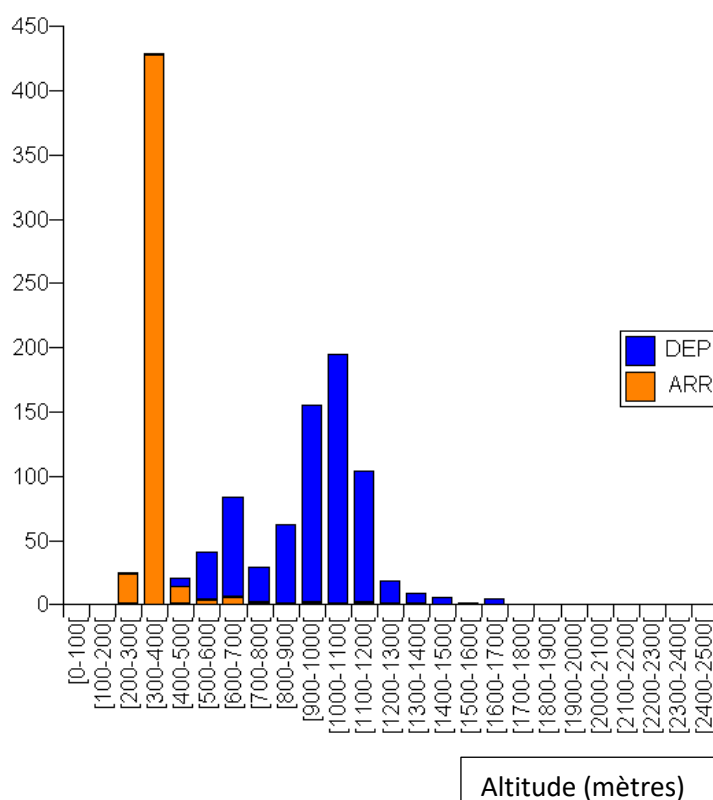


F005_NOYELLES

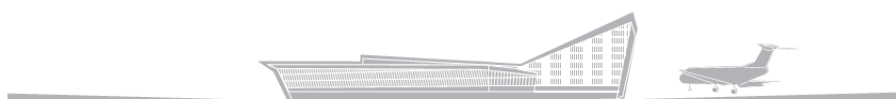


	ARR	DEP	Somme
[0-100[0	0	0
[100-200[5	1	6
[200-300[114	3	117
[300-400[29	17	46
[400-500[14	64	78
[500-600[4	136	140
[600-700[23	113	136
[700-800[2	219	221
[800-900[1	320	321
[900-1000[2	186	188
[1000-1100[0	66	66
[1100-1200[1	26	27
[1200-1300[8	12	20
[1300-1400[0	9	9
[1400-1500[1	3	4
[1500-1600[6	1	7
[1600-1700[0	0	0
[1700-1800[0	0	0
[1800-1900[0	0	0
[1900-2000[0	0	0
[2000-2100[1	0	1
[2100-2200[1	0	1
[2200-2300[0	0	0
[2300-2400[0	0	0
[2400-2500[0	0	0
Somme:	212	1176	1388

F006_HOURLIN



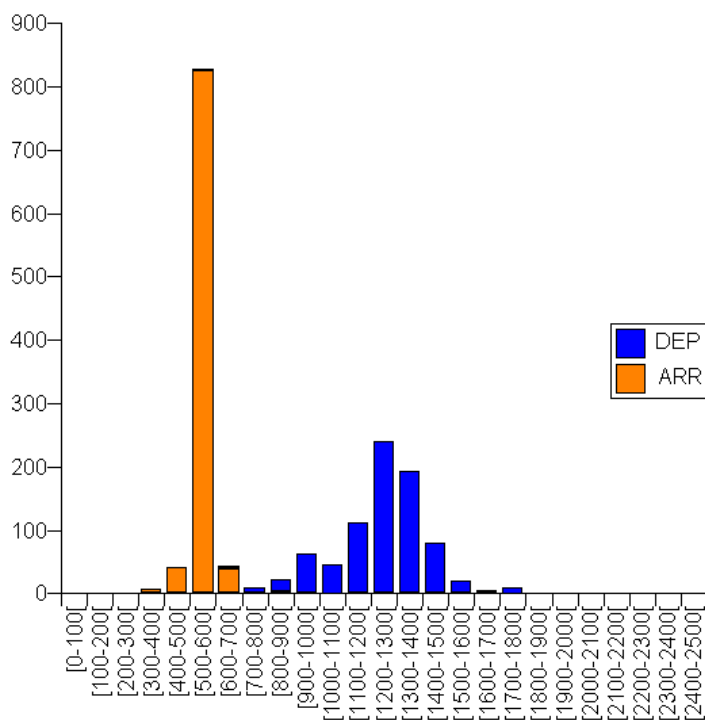
	ARR	DEP	Somme
[0-100[0	0	0
[100-200[0	0	0
[200-300[24	1	25
[300-400[428	1	429
[400-500[14	7	21
[500-600[4	37	41
[600-700[6	78	84
[700-800[1	28	29
[800-900[0	62	62
[900-1000[1	154	155
[1000-1100[0	195	195
[1100-1200[1	103	104
[1200-1300[1	18	19
[1300-1400[0	9	9
[1400-1500[0	6	6
[1500-1600[0	1	1
[1600-1700[0	5	5
[1700-1800[0	0	0
[1800-1900[0	0	0
[1900-2000[0	0	0
[2000-2100[0	0	0
[2100-2200[0	0	0
[2200-2300[0	0	0
[2300-2400[0	0	0
[2400-2500[0	0	0
Somme:	480	705	1185



ALTITUDES DE PASSAGE (suite)



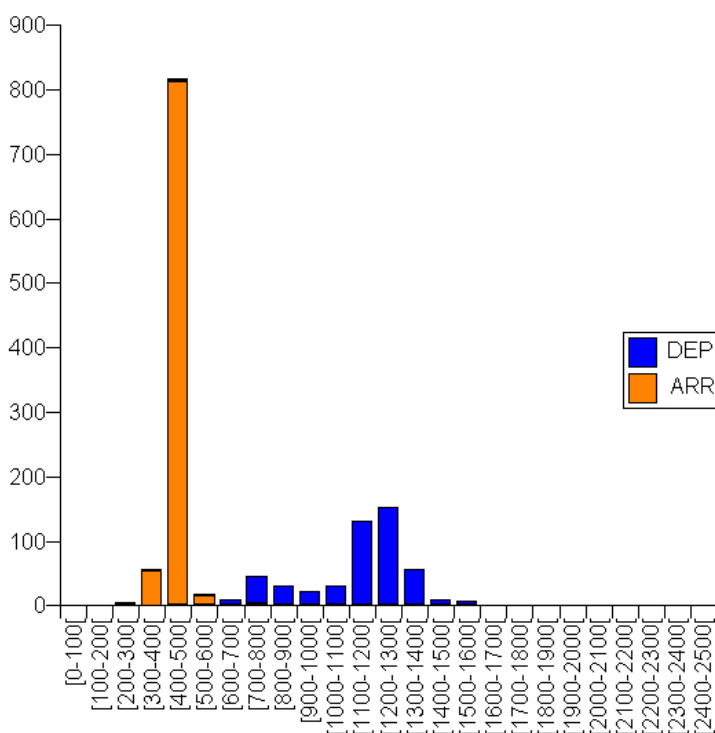
F007_ALLENES



Altitude (mètres)

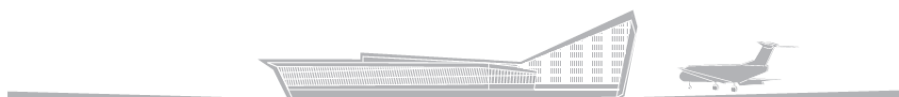
	ARR	DEP	Somme
[0-100[0	0	0
[100-200[0	1	1
[200-300[0	1	1
[300-400[6	0	6
[400-500[41	1	42
[500-600[825	3	828
[600-700[39	4	43
[700-800[1	9	10
[800-900[2	19	21
[900-1000[1	61	62
[1000-1100[0	46	46
[1100-1200[0	111	111
[1200-1300[1	239	240
[1300-1400[0	193	193
[1400-1500[0	80	80
[1500-1600[0	19	19
[1600-1700[0	4	4
[1700-1800[0	10	10
[1800-1900[0	1	1
[1900-2000[0	1	1
[2000-2100[0	0	0
[2100-2200[0	1	1
[2200-2300[0	0	0
[2300-2400[0	1	1
[2400-2500[0	0	0
Somme:	916	805	1721

F008_GONDECOURT



Altitude (mètres)

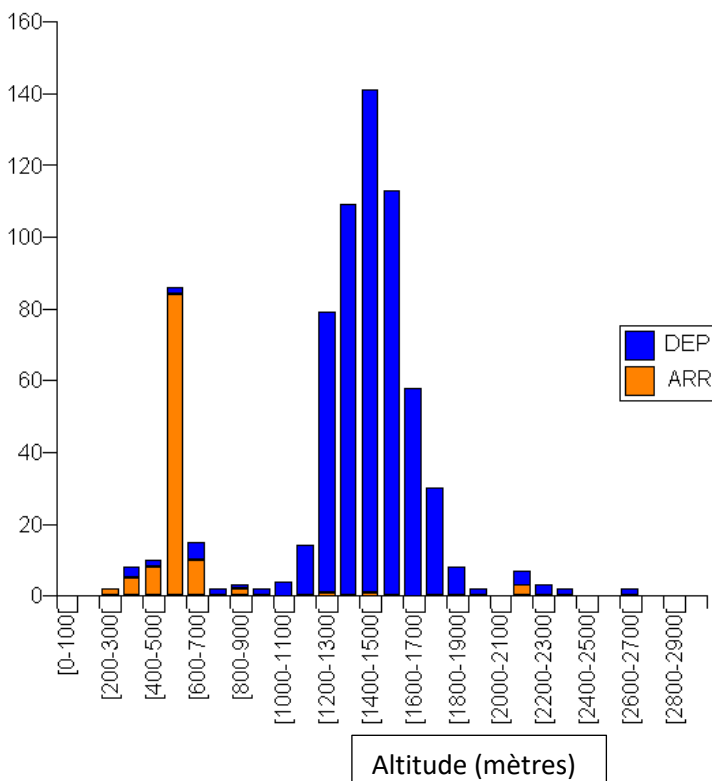
	ARR	DEP	Somme
[0-100[0	0	0
[100-200[0	1	1
[200-300[4	0	4
[300-400[55	1	56
[400-500[812	5	817
[500-600[15	2	17
[600-700[1	8	9
[700-800[3	43	46
[800-900[1	29	30
[900-1000[1	21	22
[1000-1100[0	30	30
[1100-1200[0	130	130
[1200-1300[0	152	152
[1300-1400[0	56	56
[1400-1500[0	9	9
[1500-1600[1	7	8
[1600-1700[0	1	1
[1700-1800[0	0	0
[1800-1900[0	0	0
[1900-2000[0	1	1
[2000-2100[0	0	0
[2100-2200[0	0	0
[2200-2300[0	0	0
[2300-2400[0	0	0
[2400-2500[0	0	0
Somme:	893	496	1389



ALTITUDES DE PASSAGE (suite)

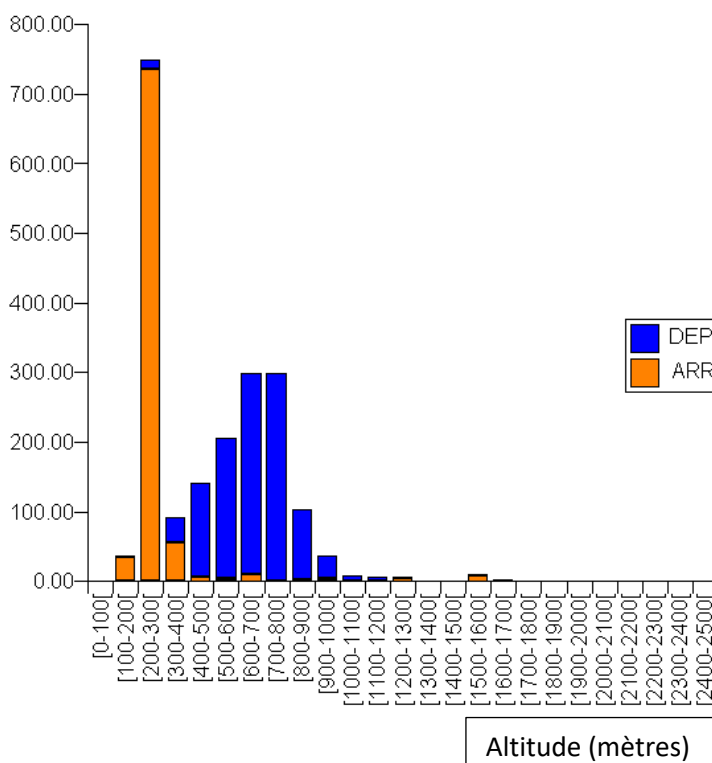


F009_CARNIN



	ARR	DEP	Somme
[0-100[0	0	0
[100-200[0	0	0
[200-300[2	0	2
[300-400[5	3	8
[400-500[8	2	10
[500-600[84	2	86
[600-700[10	5	15
[700-800[0	2	2
[800-900[2	1	3
[900-1000[0	2	2
[1000-1100[0	4	4
[1100-1200[0	14	14
[1200-1300[1	78	79
[1300-1400[0	109	109
[1400-1500[1	140	141
[1500-1600[0	113	113
[1600-1700[0	58	58
[1700-1800[0	30	30
[1800-1900[0	8	8
[1900-2000[0	2	2
[2000-2100[0	0	0
[2100-2200[3	4	7
[2200-2300[0	3	3
[2300-2400[0	2	2
[2400-2500[0	0	0
[2500-2600[0	0	0
[2600-2700[0	2	2
[2700-2800[0	0	0
[2800-2900[0	0	0
[2900-3000[0	0	0
Somme:	116	584	700

F010_SECLIN



	ARR	DEP	Somme
[0-100[0	0	0
[100-200[35	2	37
[200-300[736	14	750
[300-400[56	35	91
[400-500[7	134	141
[500-600[4	202	206
[600-700[11	287	298
[700-800[1	298	299
[800-900[2	101	103
[900-1000[4	33	37
[1000-1100[0	8	8
[1100-1200[1	5	6
[1200-1300[5	2	7
[1300-1400[0	0	0
[1400-1500[0	0	0
[1500-1600[9	1	10
[1600-1700[1	1	2
[1700-1800[0	0	0
[1800-1900[0	1	1
[1900-2000[0	0	0
[2000-2100[0	0	0
[2100-2200[0	0	0
[2200-2300[0	0	0
[2300-2400[0	0	0
[2400-2500[0	0	0
Somme:	872	1124	1996





Indisponibilité des équipements de radionavigation

Le radar de Boulogne Vaudringhem est resté disponible tout au long du 3^{ème} trimestre 2022.

Indisponibilité des stations de mesures

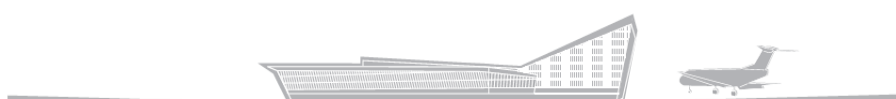
Incident électrique sur la station F006 d'HOUPLIN- ANCOISNE le 17 août 2022 suite à la foudre, ayant causé la perte de mesures de bruit du 18 août au 02 septembre jusqu'au rétablissement de l'alimentation électrique, puis la production de données incohérentes du 02 septembre au 22 septembre en raison de l'endommagement des circuits électriques de l'appareil jusqu'au remplacement complet de celui-ci le 22 septembre.

Renouvellement des stations de mesures de bruit

L'Aéroport de Lille a entrepris en 2022 le renouvellement progressif du réseau de stations de mesures de bruits. L'implantation des stations a fait l'objet d'un avis favorable à l'occasion de la Commission Consultative de l'Environnement du 23 juin 2022. Les stations sont mises en service progressivement au cours de l'année 2022 pour aboutir, à l'horizon 2023, à 11 nouvelles stations. Les données relatives aux nouvelles stations seront présentées à compter de 2023. Ce rapport présente les données des 8 stations de mesures historiques.

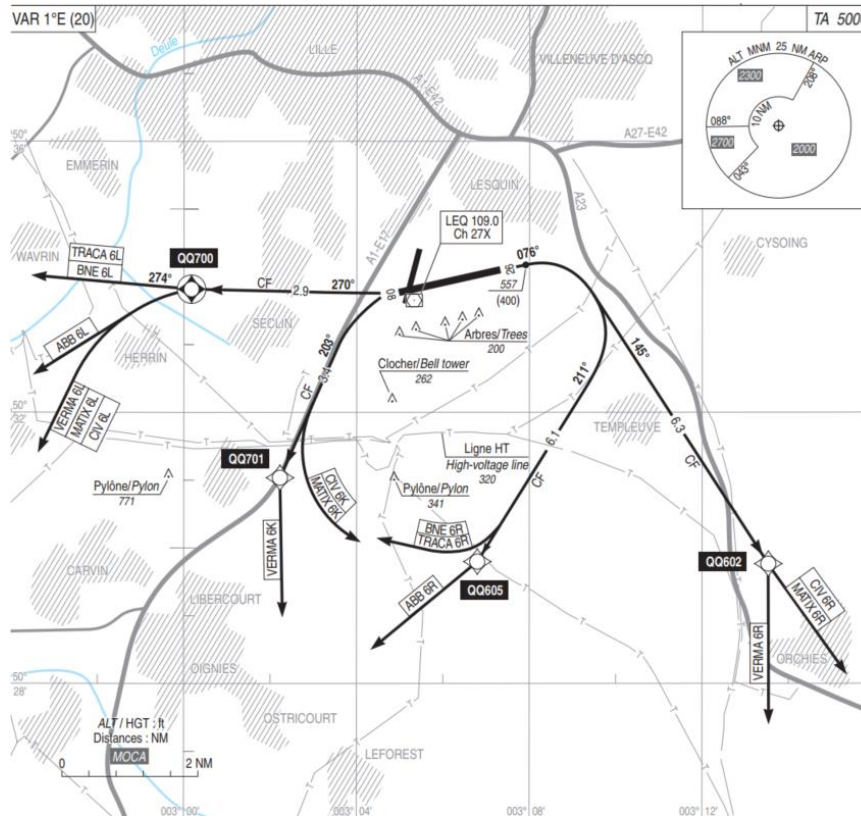
Contexte météorologique

Forte proportion de vents de secteur Est au mois d'août ayant généré l'utilisation préférentielle de la piste 08 (55% des mouvements).





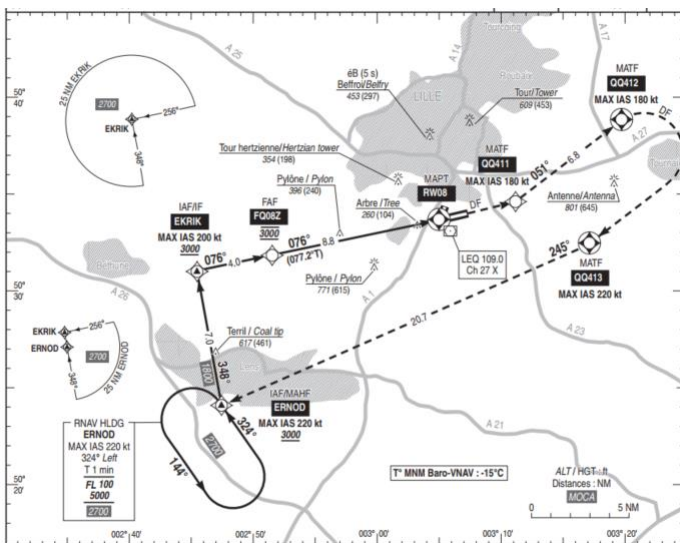
Trajectoires de départ « RNAV » en vigueur



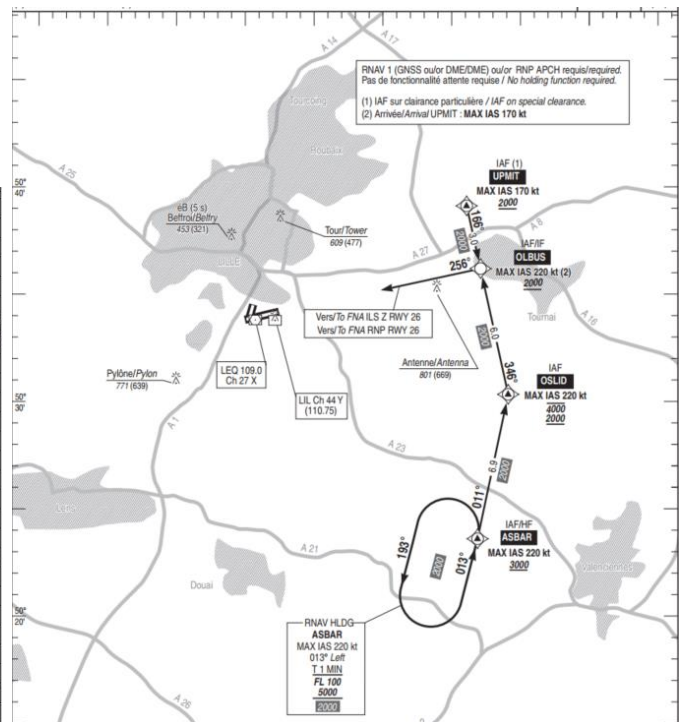
Trajectoires d'arrivées « RNAV » en vigueur

Arrivées 08

Arrivées 26



(RNP Z RWY 08)



(INA RNAV RWY 26)

