



BULLETIN D'INFORMATIONS ENVIRONNEMENTALES PERIODE : 1er Trimestre 2015



POUR RAPPEL :

- Ce bulletin d'informations est destiné aux communes riveraines
- Il est accessible depuis le site Internet de l'aéroport de Lille www.lille.aeroport.fr après identification
- Pour contacter le service environnement :
N° vert gratuit : 0 800 59 10 59 en laissant les coordonnées complètes et adresse e-mail
Ou Adresse e-mail : environnement@lille.aeroport.fr





Le **niveau sonore** est le terme usuel pour caractériser le « niveau d'intensité acoustique ». Il exprime la puissance véhiculée par le phénomène acoustique et son unité est le décibel A (dB(A)).

dB(A) : unité de mesure du niveau sonore. La pondération (A) permet de prendre en compte la sensibilité de l'oreille humaine à différentes fréquences.

Événement bruit : émergence sonore captée par une station de mesure dans un rayon et une période déterminé.

L_{Amax} : Le **niveau maximum** (L_{Amax}), est utilisé lorsqu'un bruit présente de larges fluctuations au cours du temps, comme le cas d'un véhicule passant devant un observateur, dont le bruit varie de façon croissante puis décroissante. On mesure alors le niveau maximum du bruit.

L_{den} (Level day evening night): Cet indice sert pour la modélisation du bruit.

Le bruit n'étant pas ressenti avec la même acuité en fonction du moment de la journée, cet indice L_{den} permet de considérer les avions en soirée plus gênants (pondération de 5dB) que ceux de la journée et encore plus gênants la nuit (pondération de 10dB).

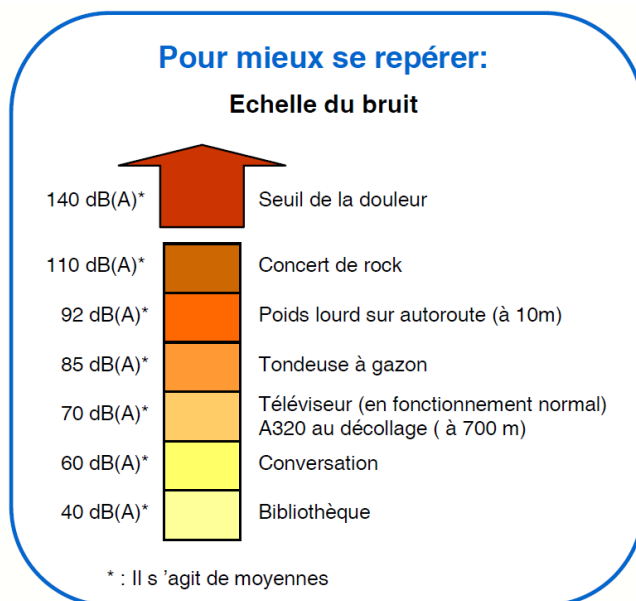
Mouvement avion : un mouvement avion correspond à un atterrissage ou à un décollage sur la plateforme.

PEB : le **Plan d'Exposition au Bruit** est un document d'urbanisme. Il est approuvé par arrêté préfectoral reprenant les zones de bruit réparties en 4 zones A B C D selon le niveau moyen de bruit (L_{den}).

Il permet de réglementer les constructions pour ne pas augmenter les populations soumises aux nuisances aériennes.

Vol de nuit : vol se déroulant entre 22h00 et 06h00

Signalement : un signalement correspond à un ou plusieurs survols constatés par un riverain et signalé au service Environnement par courrier, e-mail ou téléphone.





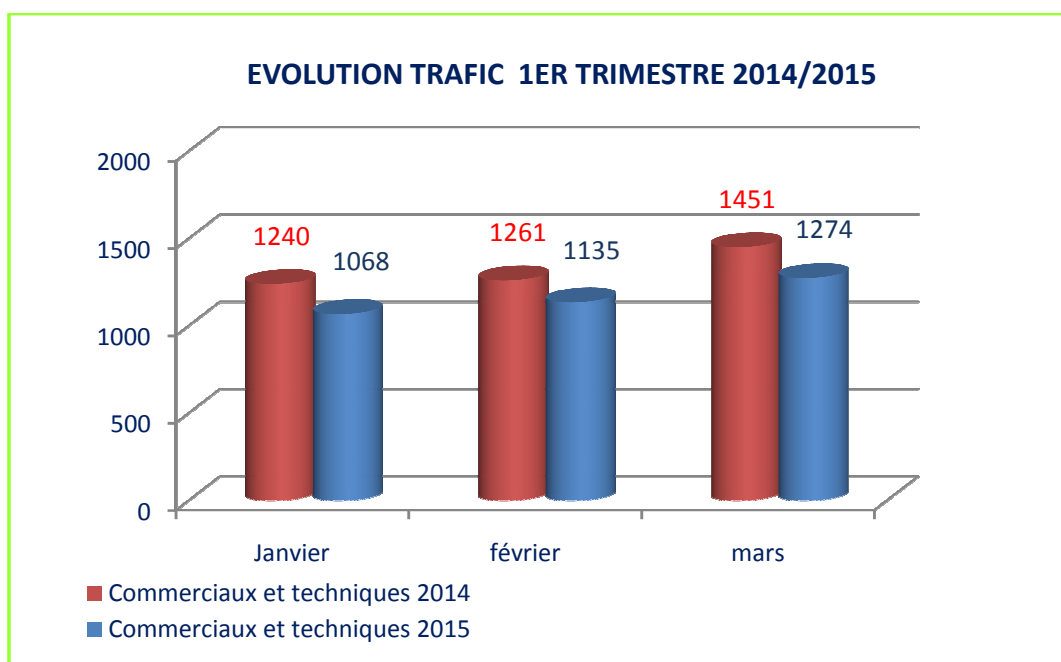
Nombre total de mouvements commerciaux et techniques sur la plateforme :

2015	Janvier	Février	Mars	TOTAL Trimestre 1
Vols commerciaux	1045	1106	1244	3395
Vols techniques	23	29	30	82
Total	1068	1135	1274	3477

2014	Janvier	Février	Mars	TOTAL Trimestre 1
Vols commerciaux	1210	1223	1415	3848
Vols techniques	30	38	36	104
Total	1240	1261	1451	3952

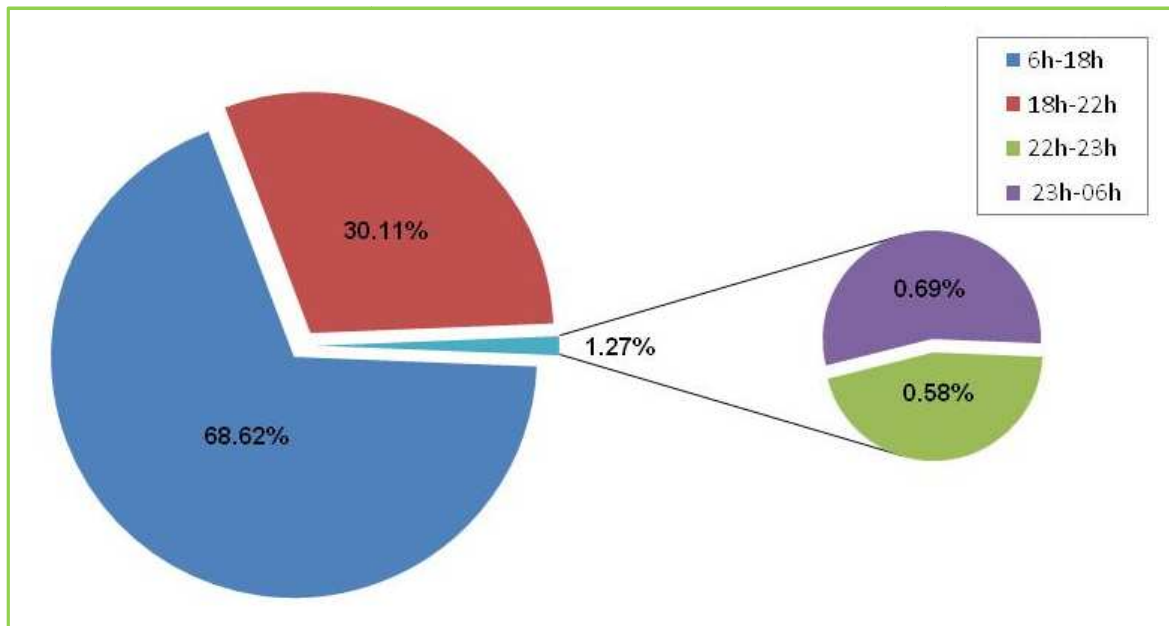
Vols commerciaux : il s'agit des arrivées ou des départs des vols avec passagers (vols réguliers, vols vacances ou déroutements exceptionnels accueillis sur la plateforme).

Vols techniques : il s'agit des arrivées ou des départs des vols à vide (vols de mise en place), d'escales techniques (notamment pour avitaillement en carburant), ou des vols cargo.

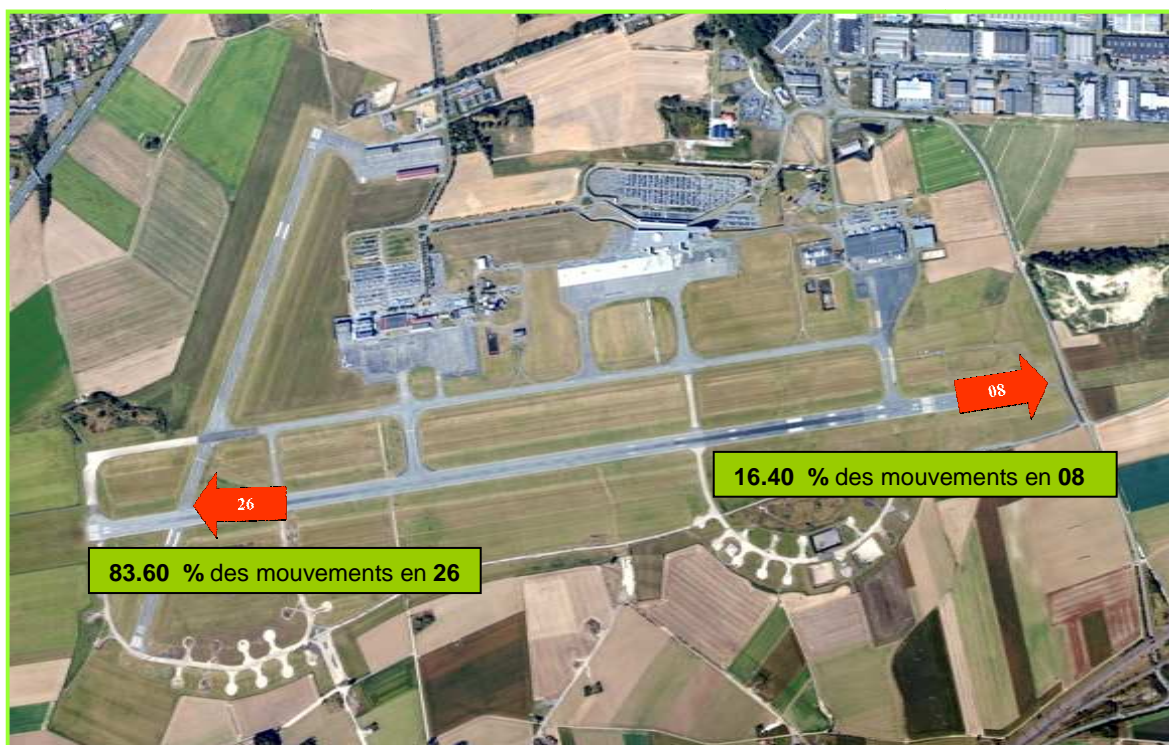




Répartition des mouvements commerciaux et techniques par tranche horaire



Répartition des mouvements par sens de piste :

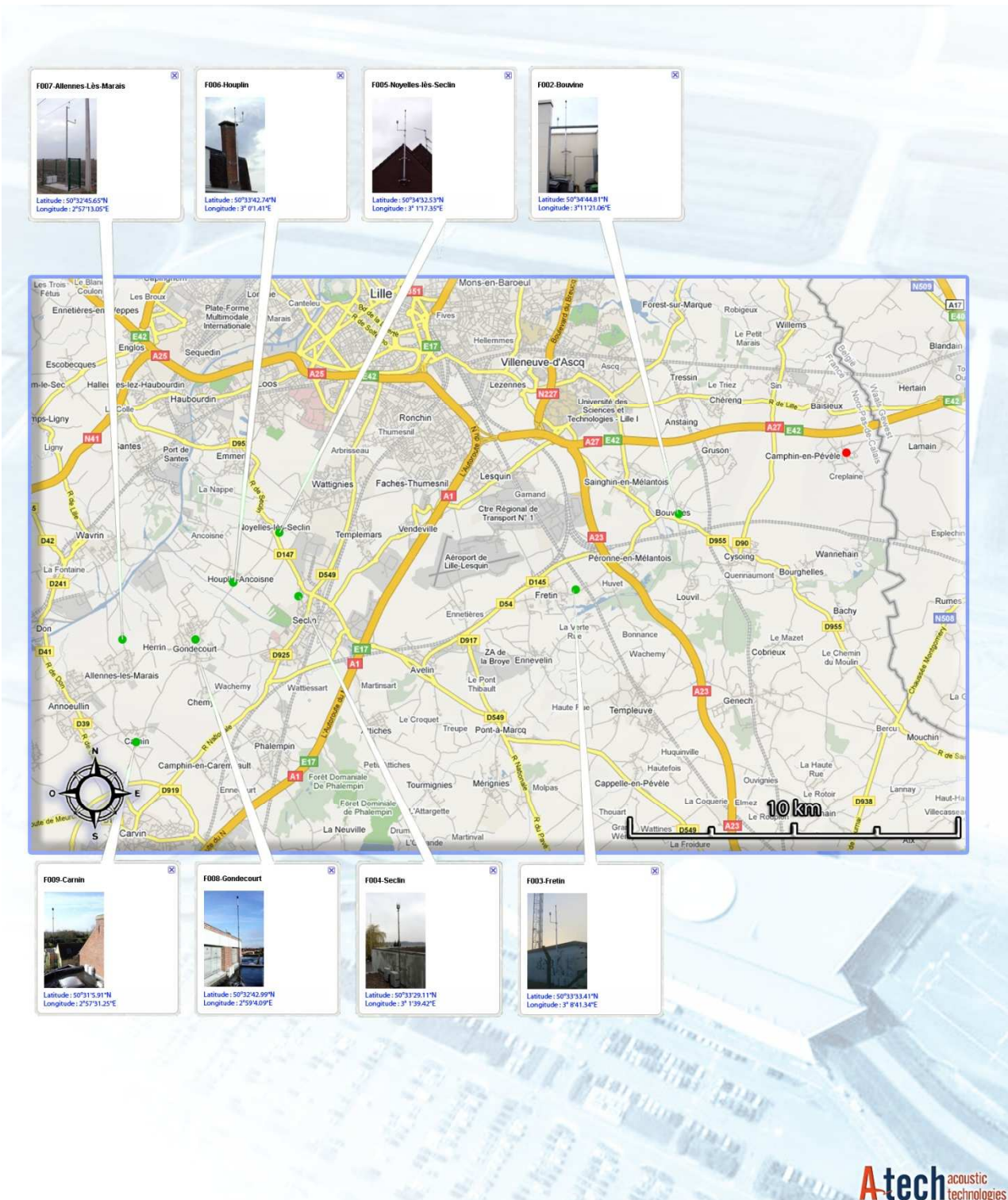


83.60 % des mouvements ont été effectués en piste 26 (face à l'ouest/sud-ouest)
16.40 % des mouvements ont été effectués en piste 08 (face à l'est/nord est)
Les sens de décollage ou d'atterrissage sont définis par le vent dominant.
En effet, un avion atterrit ou décolle toujours face au vent



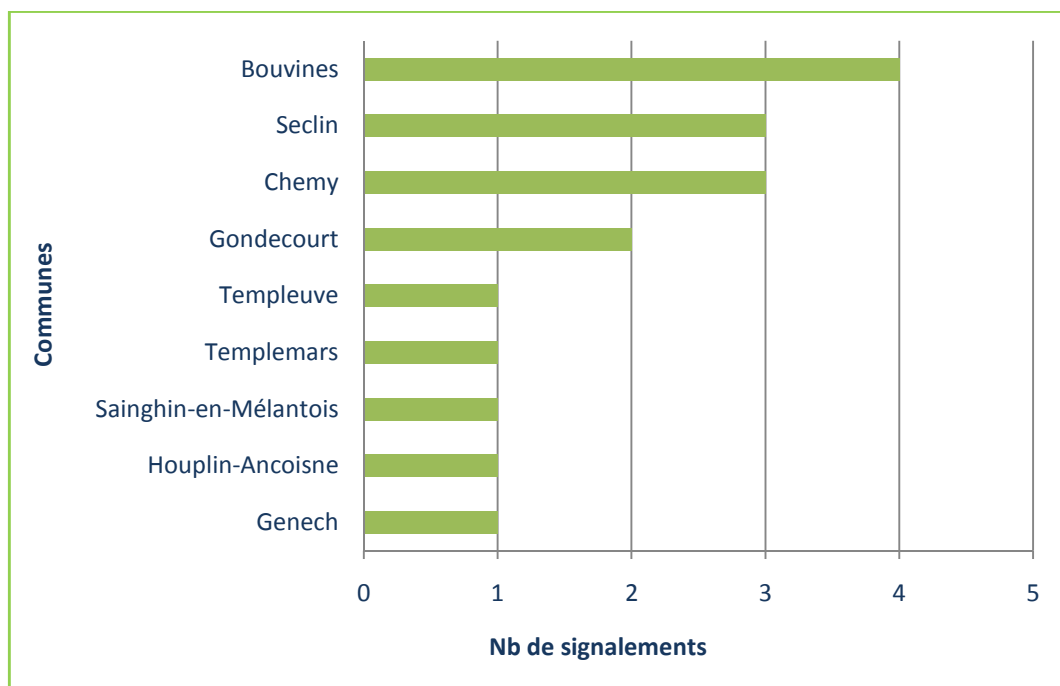


Localisation des 8 stations de mesure de bruit





NOMBRE DE SIGNALEMENTS PAR COMMUNE



17 signalements de riverains ont été enregistrés au cours du 1er trimestre 2015

Ces signalements sont répartis entre les communes ci-contre

BILAN DES SIGNALEMENTS PAR TYPE ET PAR COMMUNE

COMMUNES	Cause 1	Cause 2	Cause 3	Cause 4	Cause 5	Total par commune
Bouvines	0	1	3	0	0	4
Chemy	0	0	3	0	0	3
Genech	0	1	0	0	0	1
Gondécourt	1	1	0	0	0	2
Houplin-Ancoisne	0	0	1	0	0	1
Sainghin-en-Mélantois	0	1	0	0	0	1
Seclin	1	1	1	0	0	3
Templemars	0	0	0	0	1	1
Templeuve	0	1	0	0	0	1
Total	2	6	8	0	1	17

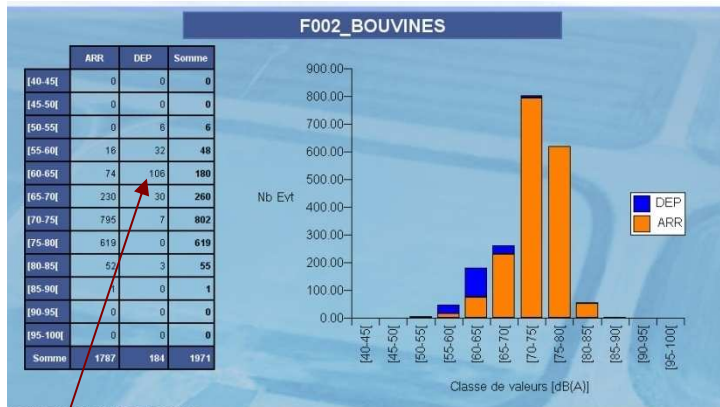
Les causes suivantes classifient les signalements :

- Cause 1 : Survols ressentis comme inhabituels
- Cause 2 : Survols perçus à basse altitude
- Cause 3 : Survols ressentis comme bruyants
- Cause 4 : Survols répétés
- Cause 5 : Vol de nuit





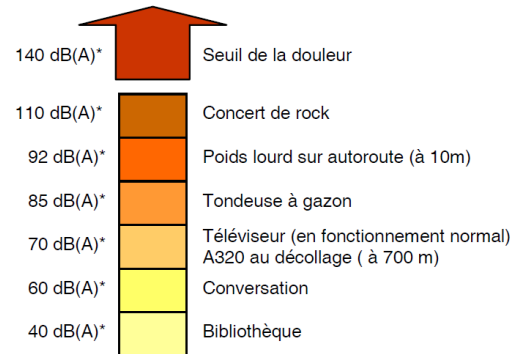
Comment lire les graphiques ?



106 événements bruits (au décollage) entre 60 et 65 dB(A) ont été enregistrés sur cette station bruit

Pour mieux se repérer:

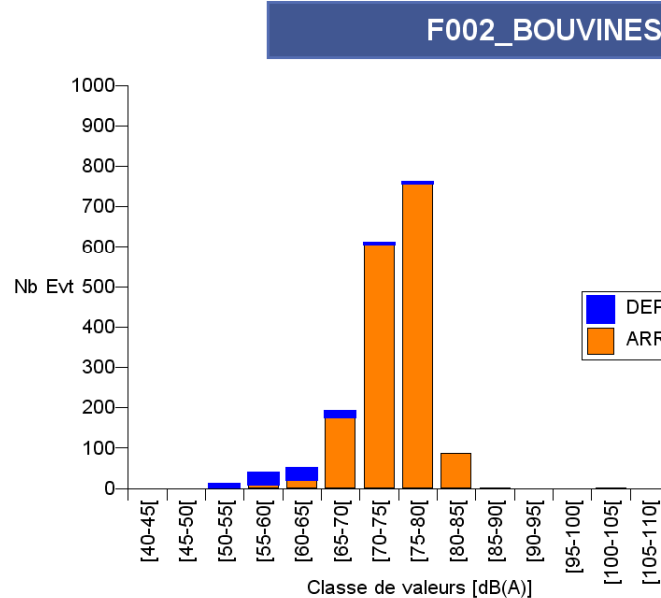
Echelle du bruit



* : Il s'agit de moyennes

Période d'observation : du 01/01/2015 au 31/03/2015

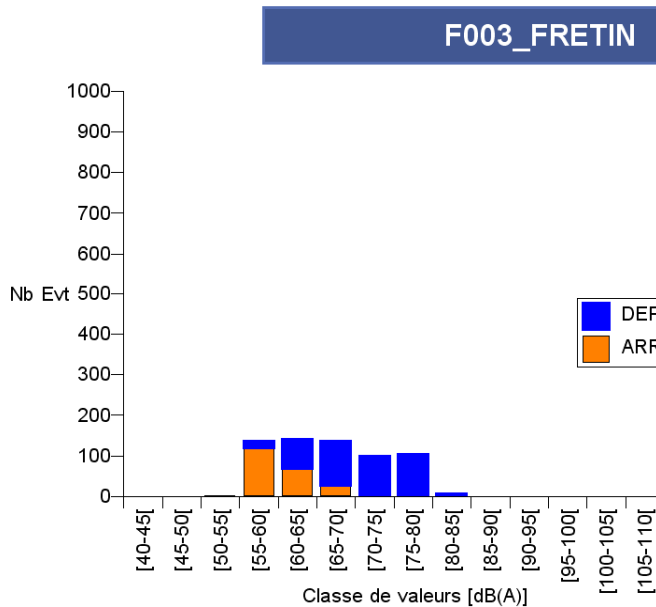
	ARR	DEP	Somme
[40-45[0	0	0
[45-50[0	0	0
[50-55[2	10	12
[55-60[9	29	38
[60-65[22	29	51
[65-70[176	16	192
[70-75[607	4	611
[75-80[756	4	760
[80-85[87	0	87
[85-90[1	0	1
[90-95[0	0	0
[95-100[0	0	0
[100-105[1	0	1
[105-110[0	0	0
Somme	1661	92	1753





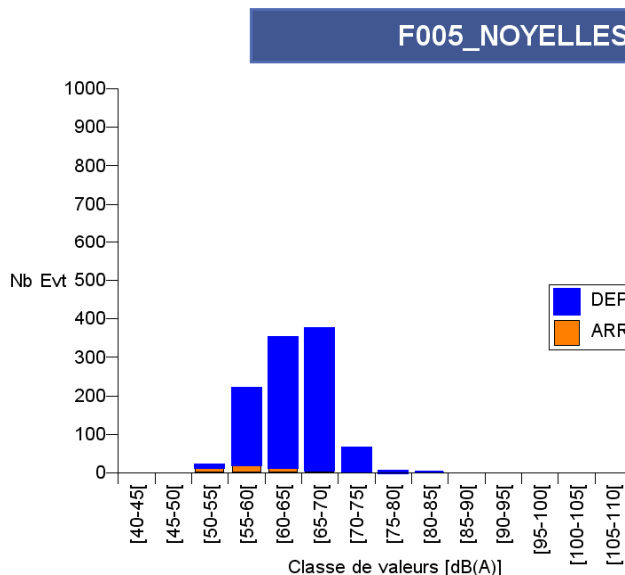
Période d'observation : du 01/01/2015 au 31/03/2015

	ARR	DEP	Somme
[40-45[0	0	0
[45-50[0	0	0
[50-55[3	0	3
[55-60[117	19	136
[60-65[66	75	141
[65-70[25	112	137
[70-75[3	96	99
[75-80[2	103	105
[80-85[2	4	6
[85-90[0	0	0
[90-95[0	0	0
[95-100[0	0	0
[100-105[0	0	0
[105-110[0	0	0
Somme	218	409	627



Période d'observation : du 01/01/2015 au 31/03/2015

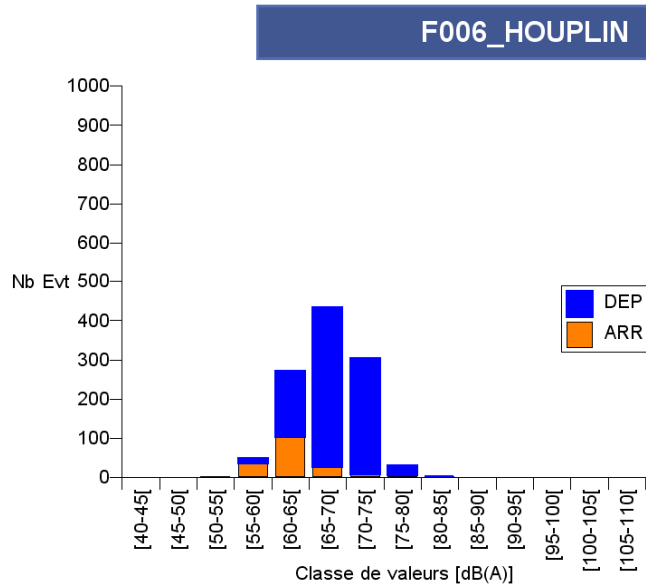
	ARR	DEP	Somme
[40-45[0	0	0
[45-50[0	0	0
[50-55[13	9	22
[55-60[19	202	221
[60-65[11	340	351
[65-70[5	370	375
[70-75[2	64	66
[75-80[0	6	6
[80-85[0	2	2
[85-90[0	0	0
[90-95[0	0	0
[95-100[0	0	0
[100-105[0	0	0
[105-110[0	0	0
Somme	50	993	1043





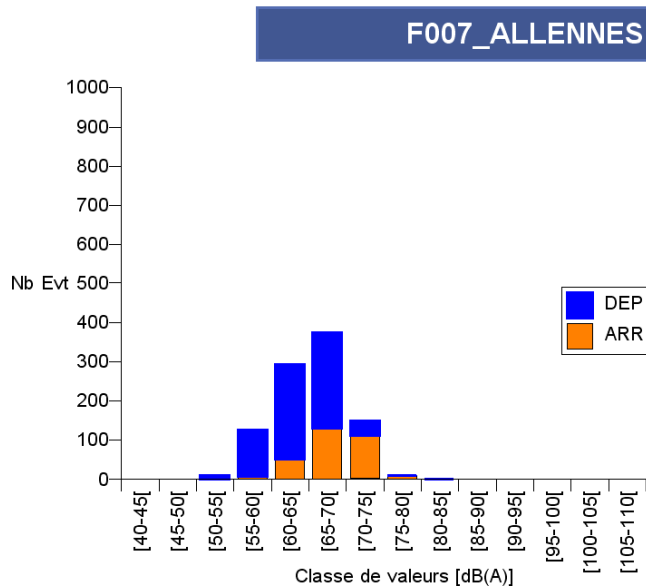
Période d'observation : du 01/01/2015 au 31/03/2015

	ARR	DEP	Somme
[40-45[0	0	0
[45-50[0	0	0
[50-55[4	0	4
[55-60[35	14	49
[60-65[103	168	271
[65-70[26	408	434
[70-75[8	296	304
[75-80[5	25	30
[80-85[1	2	3
[85-90[0	0	0
[90-95[0	0	0
[95-100[0	0	0
[100-105[0	0	0
[105-110[0	1	1
Somme	182	914	1096



Période d'observation : du 01/01/2015 au 31/03/2015

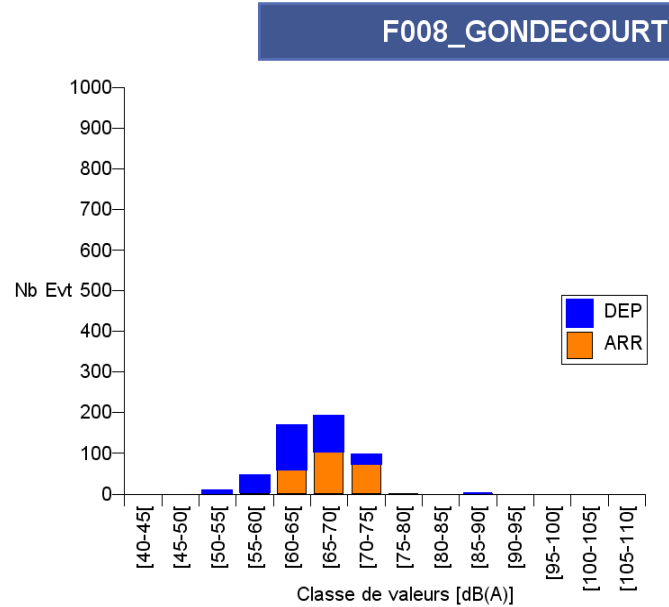
	ARR	DEP	Somme
[40-45[0	0	0
[45-50[0	0	0
[50-55[0	11	11
[55-60[7	118	125
[60-65[50	244	294
[65-70[129	245	374
[70-75[110	39	149
[75-80[9	2	11
[80-85[0	2	2
[85-90[0	0	0
[90-95[0	0	0
[95-100[0	0	0
[100-105[0	0	0
[105-110[0	0	0
Somme	305	661	966





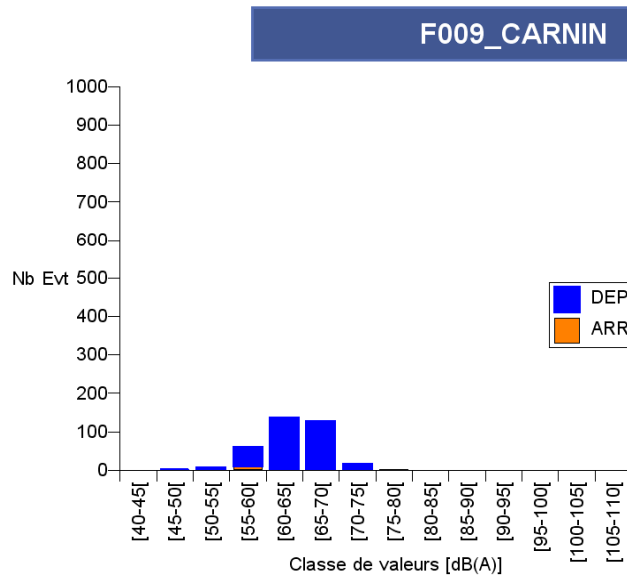
Période d'observation : du 01/01/2015 au 31/03/2015

	ARR	DEP	Somme
[40-45[0	0	0
[45-50[0	0	0
[50-55[0	9	9
[55-60[4	41	45
[60-65[59	109	168
[65-70[103	88	191
[70-75[73	23	96
[75-80[2	0	2
[80-85[0	0	0
[85-90[0	1	1
[90-95[0	0	0
[95-100[0	0	0
[100-105[0	0	0
[105-110[0	0	0
Somme	241	271	512



Période d'observation : du 01/01/2015 au 31/03/2015

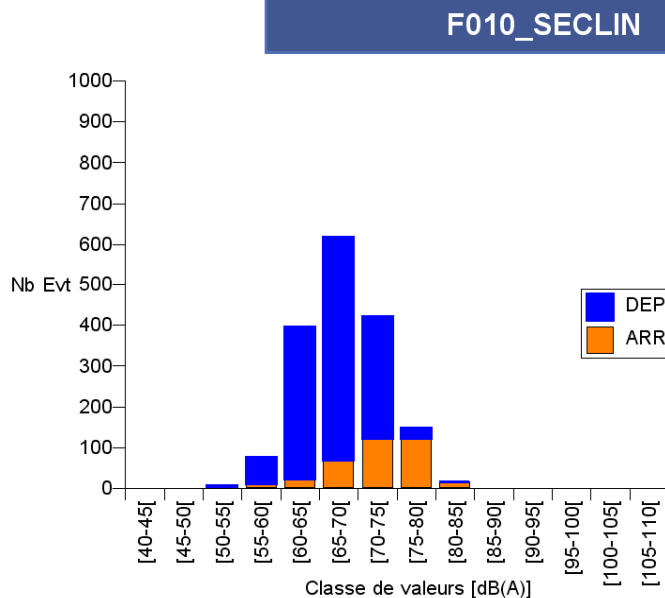
	ARR	DEP	Somme
[40-45[0	0	0
[45-50[0	1	1
[50-55[2	6	8
[55-60[10	49	59
[60-65[4	133	137
[65-70[2	125	127
[70-75[3	12	15
[75-80[1	0	1
[80-85[0	0	0
[85-90[0	0	0
[90-95[0	0	0
[95-100[0	0	0
[100-105[0	0	0
[105-110[0	0	0
Somme	22	326	348





Période d'observation : du 01/01/2015 au 31/03/2015

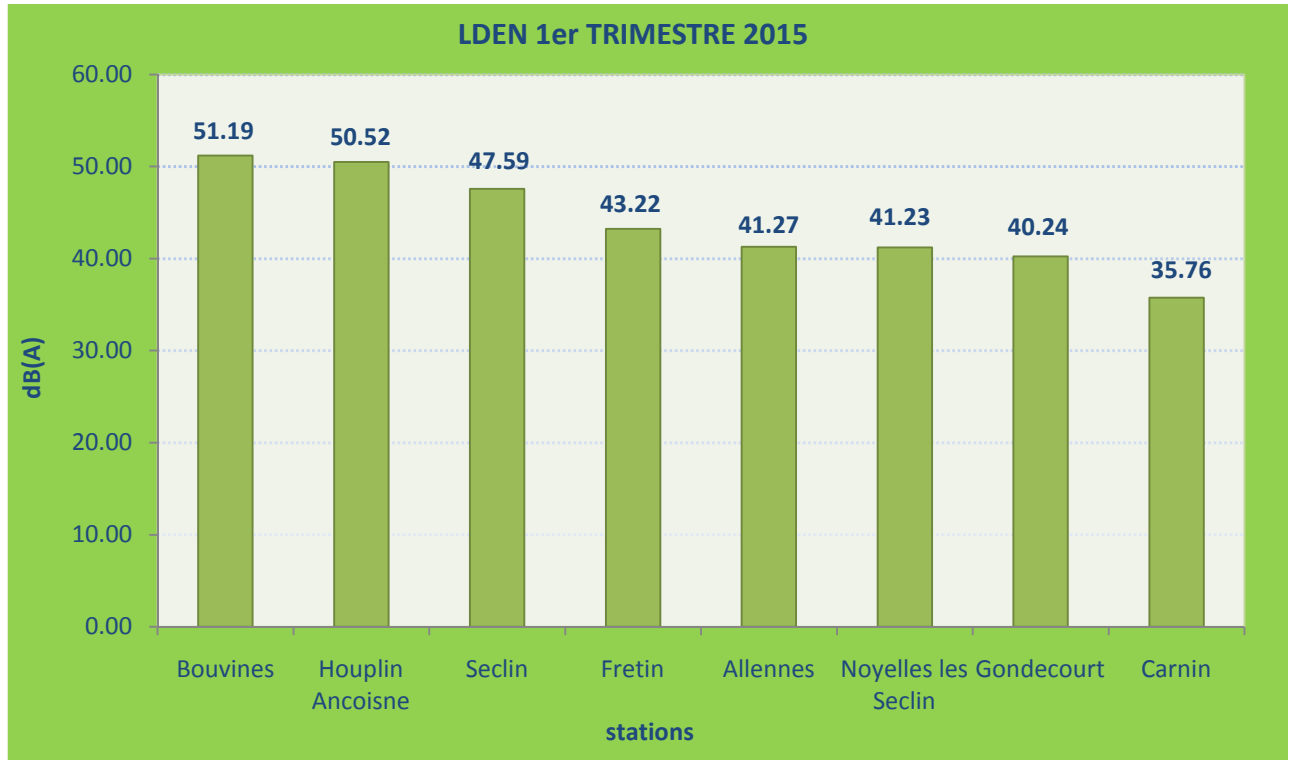
	ARR	DEP	Somme
[40-45[0	0	0
[45-50[0	0	0
[50-55[0	7	7
[55-60[9	67	76
[60-65[22	375	397
[65-70[68	551	619
[70-75[120	301	421
[75-80[121	27	148
[80-85[15	1	16
[85-90[0	0	0
[90-95[0	0	0
[95-100[0	1	1
[100-105[0	0	0
[105-110[0	0	0
Somme	355	1330	1685



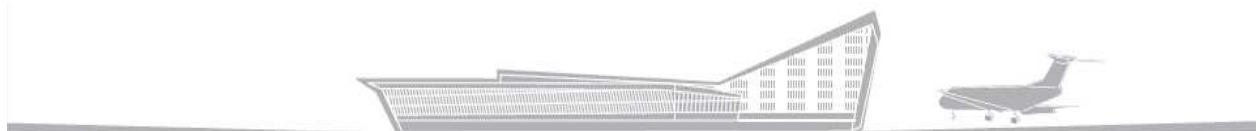
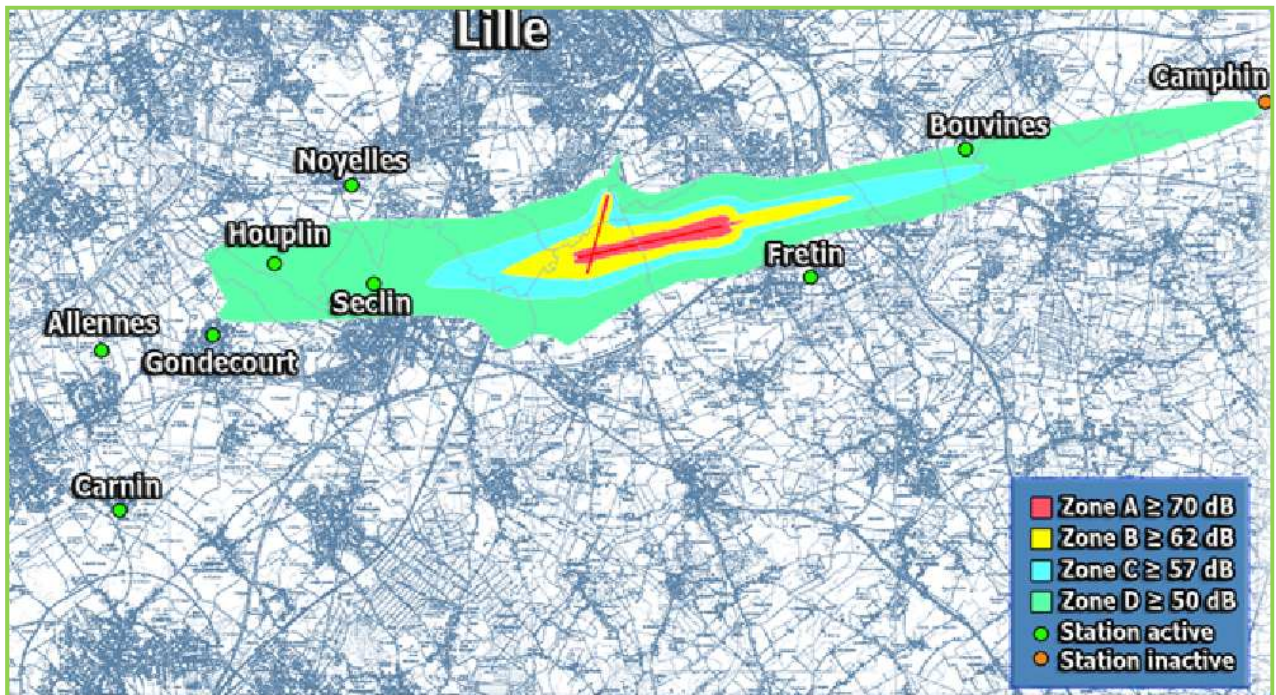
Les événements les plus bruyants par station sur la période

Station	Date et heure	Sens	Type d'appareil	LAmx 1s
ALLENES	03/02/2015 13:49	DEP	B738	81.9 dB(A)
BOUVINES	25/02/2015 15:03	ARR	RAFALE	101.5 dB(A)
CARNIN	13/03/2015 16:54	ARR	A319	75.3 dB(A)
FRETIN	25/02/2015 15:04	ARR	RAFALE	83.0 dB(A)
GONDECOURT	31/03/2015 23:29	DEP	B738	86.9 dB(A)
HOUPLIN	31/03/2015 23:28	DEP	B738	107.3 dB(A)
NOYELLES	29/03/2015 18:18	DEP	A320	81.5 dB(A)
SECLIN	31/03/2015 23:29	DEP	B738	95.3 dB(A)



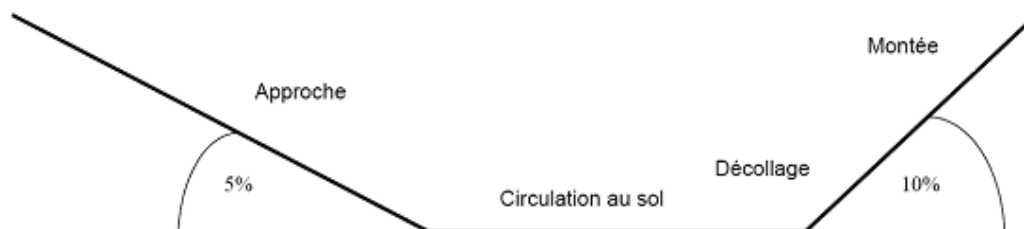


Carte du Plan d'Exposition au Bruit (PEB) et des stations de mesures de bruit.





Les hauteurs théoriques de survols peuvent être estimées à partir du schéma ci-dessous, en fonction des pentes moyennes à l'atterrissage et au décollage.



Hauteurs de survol nominales pour chaque commune :

Commune	Distance entre le centre de la commune et l'aéroport	Hauteur de passage à l'atterrissage	Hauteur de passage au décollage
Allennes	9,7 km	485 m	970 m
Bouvines	4,8 km	240 m	480 m
Carnin	10 km	500 m	1 km
Fretin	2 km	100 m	200 m
Gondecourt	7,4 km	370 m	740 m
Houplin	5,7 km	285 m	570 m
Noyelles	5,1 km	255 m	510 m
Seclin	4 km	200 m	400 m

L'attention du lecteur est attirée sur le fait que ces hauteurs sont calculées en fonction de pentes nominales de descente et de montée. En aucun cas, elles ne revêtent un caractère réglementaire. Celui-ci est en effet défini précisément en fonction des procédures suivies par l'avion et publiées dans la documentation officielle du Service d'Information Aéronautique, disponible sur le site www.sia.aviation-civile.gouv.fr, rubrique AIP cartes.

Au décollage, les hauteurs de passage constatées peuvent varier en fonction notamment des caractéristiques des avions (caractéristiques aérodynamiques et motorisation), de leur chargement (plus ou moins lourd) et des conditions météorologiques.

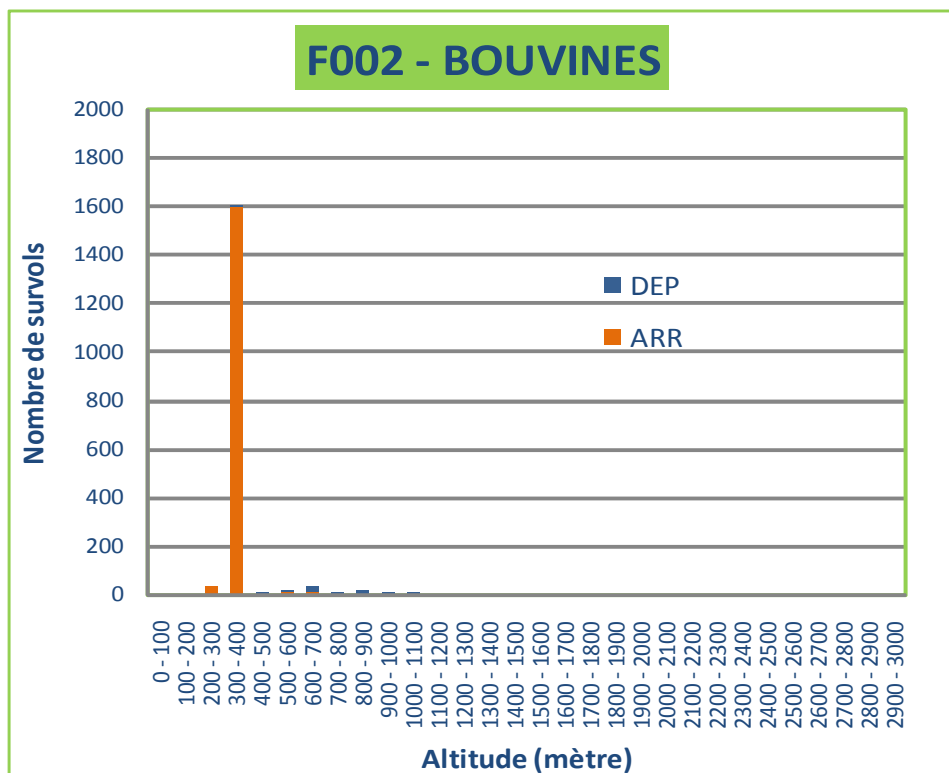


ALTITUDES DE PASSAGES (suite)

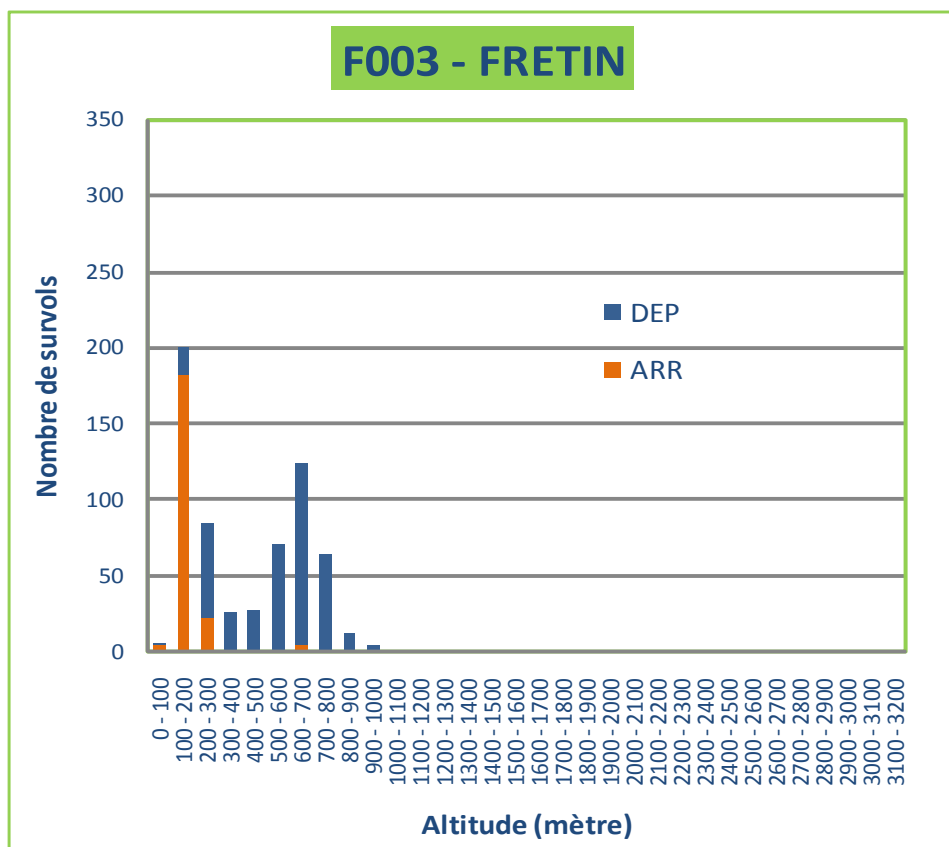


Les graphes ci-après présentent le nombre de survols par tranche d'altitude de passage, au point le plus proche de la station de mesure de bruit

	ARR	DEP	SOMME
0 - 100	1	1	2
100 - 200	0	0	0
200 - 300	30	0	30
300 - 400	1602	2	1604
400 - 500	4	3	7
500 - 600	6	15	21
600 - 700	11	23	34
700 - 800	0	12	12
800 - 900	0	14	14
900 - 1000	2	6	8
1000 - 1100	1	10	11
1100 - 1200	2	3	5
1200 - 1300	1	1	2
1300 - 1400	0	0	0
1400 - 1500	0	0	0
1500 - 1600	0	0	0
1600 - 1700	0	0	0
1700 - 1800	0	1	1
1800 - 1900	1	1	2
1900 - 2000	0	0	0
2000 - 2100	0	0	0
2100 - 2200	0	0	0
2200 - 2300	0	0	0
2300 - 2400	0	0	0
2400 - 2500	0	0	0
2500 - 2600	0	0	0
2600 - 2700	0	0	0
2700 - 2800	0	0	0
2800 - 2900	0	0	0
2900 - 3000	0	0	0
	1661	92	1753



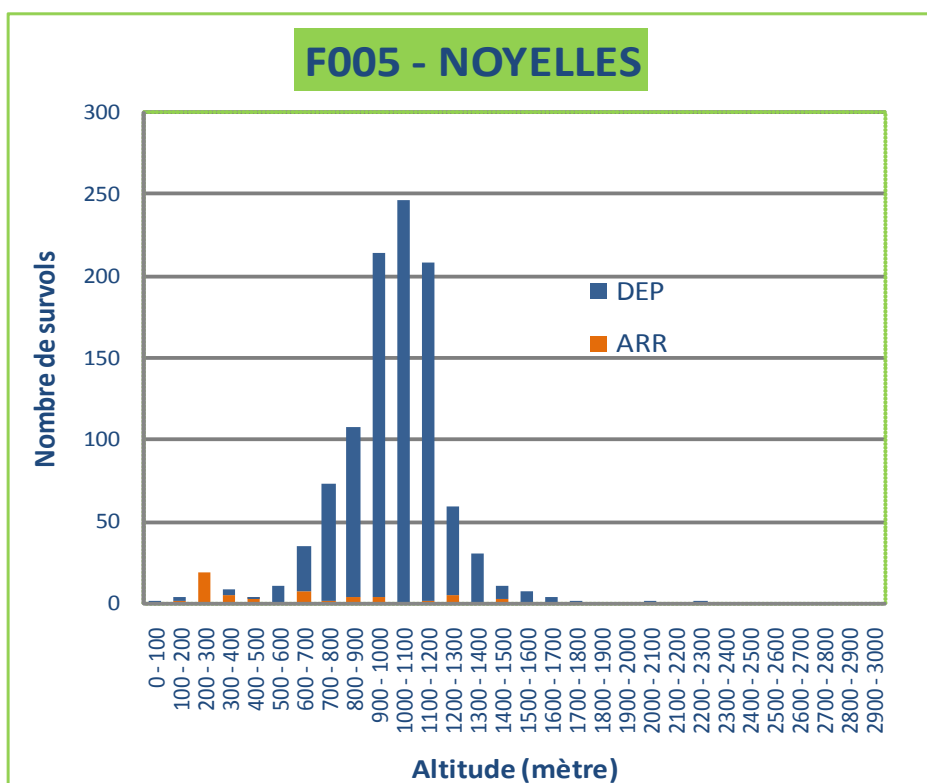
	ARR	DEP	SOMME
0 - 100	5	1	6
100 - 200	183	17	200
200 - 300	23	62	85
300 - 400	0	27	27
400 - 500	0	28	28
500 - 600	0	71	71
600 - 700	5	119	124
700 - 800	1	64	65
800 - 900	0	13	13
900 - 1000	0	5	5
1000 - 1100	0	0	0
1100 - 1200	0	0	0
1200 - 1300	1	0	1
1300 - 1400	0	0	0
1400 - 1500	0	0	0
1500 - 1600	0	0	0
1600 - 1700	0	0	0
1700 - 1800	0	0	0
1800 - 1900	0	0	0
1900 - 2000	0	0	0
2000 - 2100	0	0	0
2100 - 2200	0	1	1
2200 - 2300	0	0	0
2300 - 2400	0	0	0
2400 - 2500	0	0	0
2500 - 2600	0	0	0
2600 - 2700	0	0	0
2700 - 2800	0	0	0
2800 - 2900	0	0	0
2900 - 3000	0	0	0
3000 - 3100	0	0	0
3100 - 3200	0	1	1
	218	409	627



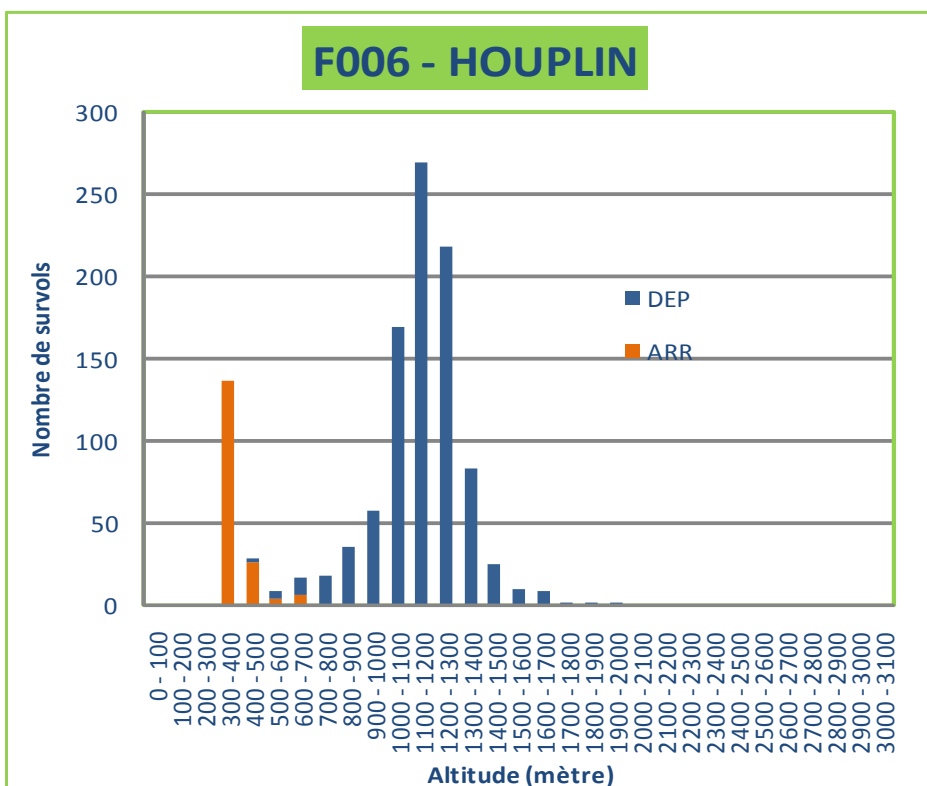
ALTITUDES DE PASSAGES (suite)



	ARR	DEP	SOMME
0 - 100	0	1	1
100 - 200	1	2	3
200 - 300	19	0	19
300 - 400	5	3	8
400 - 500	3	1	4
500 - 600	0	10	10
600 - 700	7	28	35
700 - 800	1	72	73
800 - 900	3	105	108
900 - 1000	3	211	214
1000 - 1100	0	247	247
1100 - 1200	1	207	208
1200 - 1300	5	54	59
1300 - 1400	0	30	30
1400 - 1500	2	9	11
1500 - 1600	0	7	7
1600 - 1700	0	3	3
1700 - 1800	0	1	1
1800 - 1900	0	0	0
1900 - 2000	0	0	0
2000 - 2100	0	1	1
2100 - 2200	0	0	0
2200 - 2300	0	1	1
2300 - 2400	0	0	0
2400 - 2500	0	0	0
2500 - 2600	0	0	0
2600 - 2700	0	0	0
2700 - 2800	0	0	0
2800 - 2900	0	0	0
2900 - 3000	0	0	0
TOTAL	50	993	1043

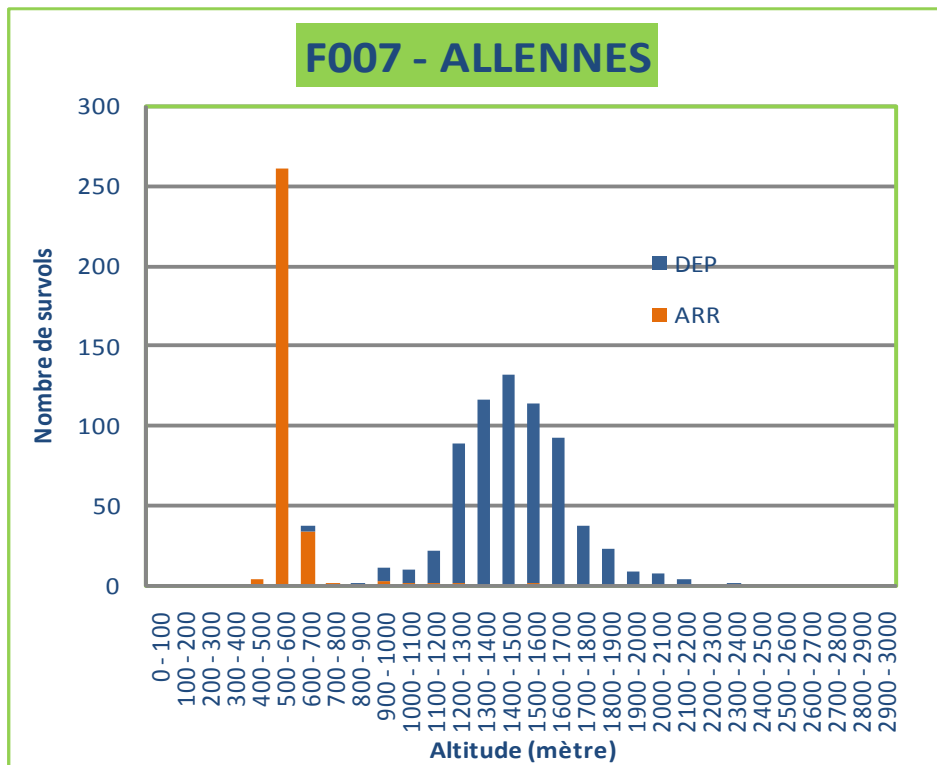


	ARR	DEP	SOMME
0 - 100	0	0	0
100 - 200	1	0	1
200 - 300	0	0	0
300 - 400	137	0	137
400 - 500	27	2	29
500 - 600	5	4	9
600 - 700	7	10	17
700 - 800	1	17	18
800 - 900	0	36	36
900 - 1000	0	58	58
1000 - 1100	1	168	169
1100 - 1200	0	269	269
1200 - 1300	1	217	218
1300 - 1400	0	83	83
1400 - 1500	0	26	26
1500 - 1600	1	10	11
1600 - 1700	1	8	9
1700 - 1800	0	2	2
1800 - 1900	0	2	2
1900 - 2000	0	2	2
2000 - 2100	0	0	0
2100 - 2200	0	0	0
2200 - 2300	0	0	0
2300 - 2400	0	0	0
2400 - 2500	0	0	0
2500 - 2600	0	0	0
2600 - 2700	0	0	0
2700 - 2800	0	0	0
2800 - 2900	0	0	0
2900 - 3000	0	0	0
3000 - 3100	0	0	0
TOTAL	182	914	1096

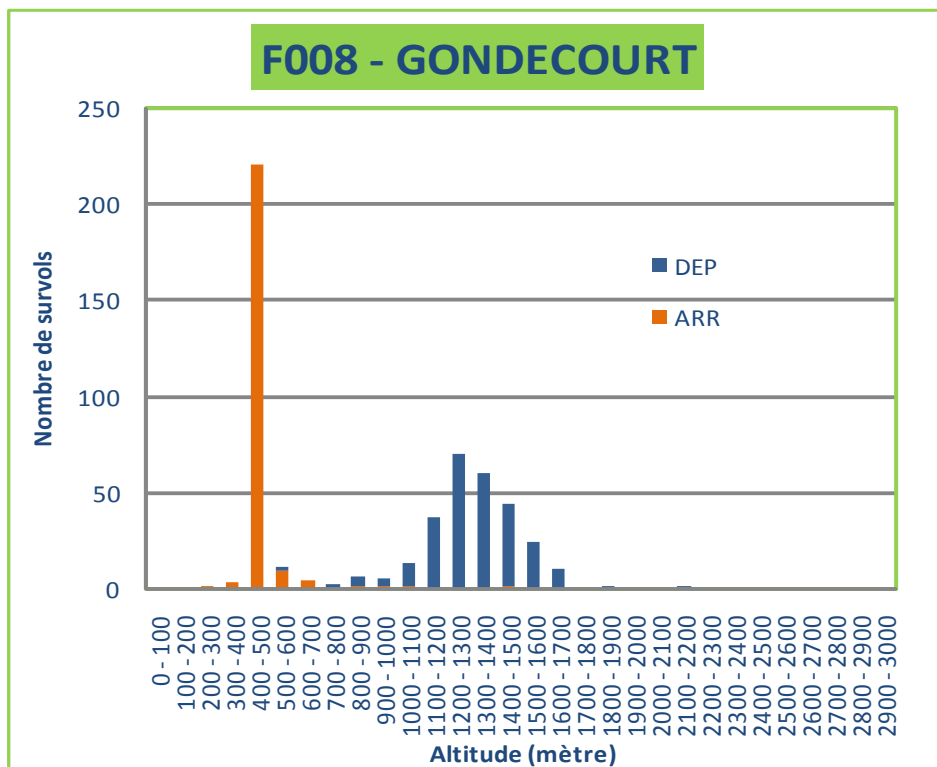




	ARR	DEP	SOMME
0 - 100	0	0	0
100 - 200	0	0	0
200 - 300	0	0	0
300 - 400	0	0	0
400 - 500	3	0	3
500 - 600	261	0	261
600 - 700	34	3	37
700 - 800	1	0	1
800 - 900	0	1	1
900 - 1000	2	9	11
1000 - 1100	1	8	9
1100 - 1200	1	21	22
1200 - 1300	1	87	88
1300 - 1400	0	116	116
1400 - 1500	0	132	132
1500 - 1600	1	112	113
1600 - 1700	0	92	92
1700 - 1800	0	37	37
1800 - 1900	0	23	23
1900 - 2000	0	8	8
2000 - 2100	0	7	7
2100 - 2200	0	4	4
2200 - 2300	0	0	0
2300 - 2400	0	1	1
2400 - 2500	0	0	0
2500 - 2600	0	0	0
2600 - 2700	0	0	0
2700 - 2800	0	0	0
2800 - 2900	0	0	0
2900 - 3000	0	0	0
	305	661	966

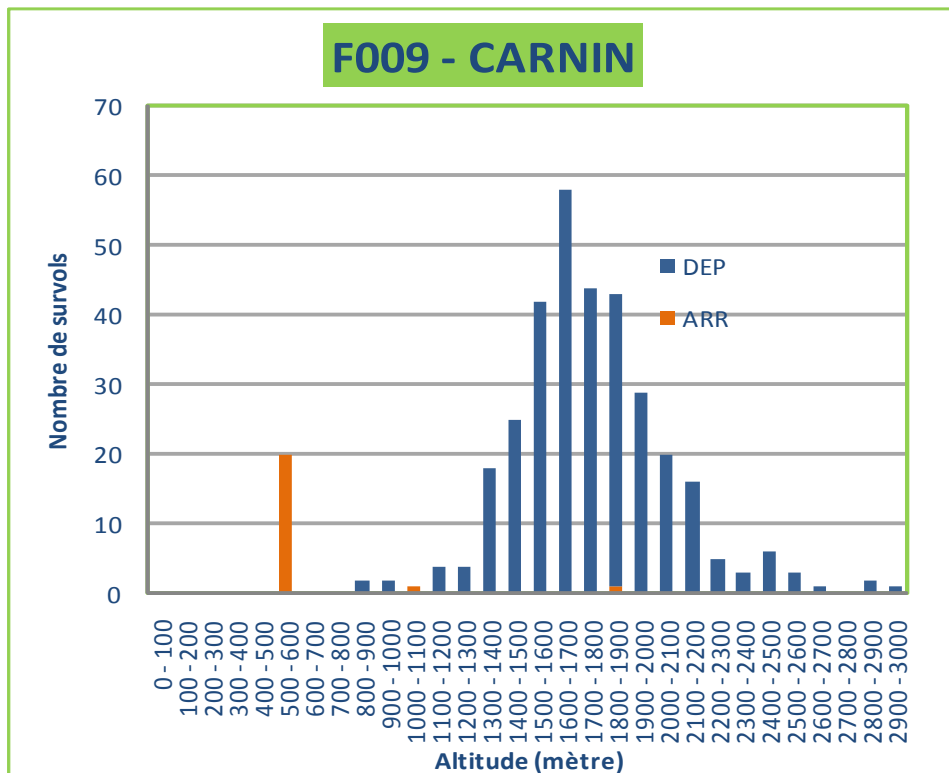


	ARR	DEP	SOMME
0 - 100	0	0	0
100 - 200	0	0	0
200 - 300	1	0	1
300 - 400	3	0	3
400 - 500	220	0	220
500 - 600	9	2	11
600 - 700	4	0	4
700 - 800	0	2	2
800 - 900	1	5	6
900 - 1000	1	4	5
1000 - 1100	1	12	13
1100 - 1200	0	37	37
1200 - 1300	0	70	70
1300 - 1400	0	60	60
1400 - 1500	1	43	44
1500 - 1600	0	24	24
1600 - 1700	0	10	10
1700 - 1800	0	0	0
1800 - 1900	0	1	1
1900 - 2000	0	0	0
2000 - 2100	0	0	0
2100 - 2200	0	1	1
2200 - 2300	0	0	0
2300 - 2400	0	0	0
2400 - 2500	0	0	0
2500 - 2600	0	0	0
2600 - 2700	0	0	0
2700 - 2800	0	0	0
2800 - 2900	0	0	0
2900 - 3000	0	0	0
	241	271	512

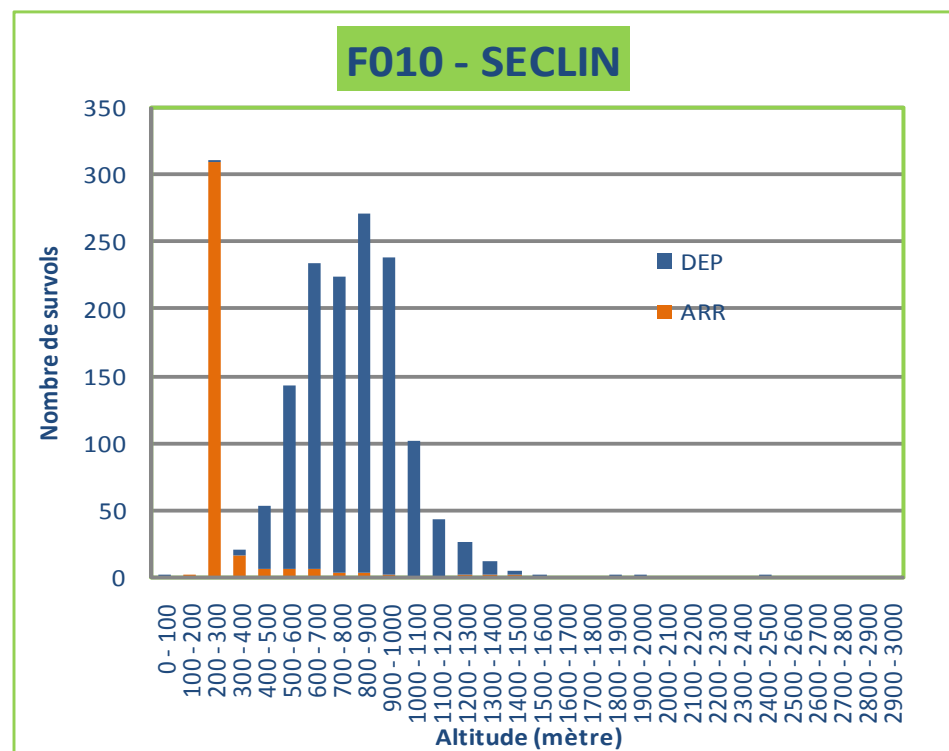




	ARR	DEP	SOMME
0 - 100	0	0	0
100 - 200	0	0	0
200 - 300	0	0	0
300 - 400	0	0	0
400 - 500	0	0	0
500 - 600	20	0	20
600 - 700	0	0	0
700 - 800	0	0	0
800 - 900	0	2	2
900 - 1000	0	2	2
1000 - 1100	1	0	1
1100 - 1200	0	4	4
1200 - 1300	0	4	4
1300 - 1400	0	18	18
1400 - 1500	0	25	25
1500 - 1600	0	42	42
1600 - 1700	0	58	58
1700 - 1800	0	44	44
1800 - 1900	1	42	43
1900 - 2000	0	29	29
2000 - 2100	0	20	20
2100 - 2200	0	16	16
2200 - 2300	0	5	5
2300 - 2400	0	3	3
2400 - 2500	0	6	6
2500 - 2600	0	3	3
2600 - 2700	0	1	1
2700 - 2800	0	0	0
2800 - 2900	0	2	2
2900 - 3000	0	1	1
	22	327	349



	ARR	DEP	SOMME
0 - 100	0	2	2
100 - 200	2	0	2
200 - 300	309	1	310
300 - 400	16	4	20
400 - 500	6	47	53
500 - 600	5	137	142
600 - 700	6	228	234
700 - 800	3	221	224
800 - 900	3	268	271
900 - 1000	1	236	237
1000 - 1100	0	101	101
1100 - 1200	0	43	43
1200 - 1300	2	23	25
1300 - 1400	1	10	11
1400 - 1500	1	3	4
1500 - 1600	0	2	2
1600 - 1700	0	0	0
1700 - 1800	0	0	0
1800 - 1900	0	1	1
1900 - 2000	0	2	2
2000 - 2100	0	0	0
2100 - 2200	0	0	0
2200 - 2300	0	0	0
2300 - 2400	0	0	0
2400 - 2500	0	1	1
2500 - 2600	0	0	0
2600 - 2700	0	0	0
2700 - 2800	0	0	0
2800 - 2900	0	0	0
2900 - 3000	0	0	0
	355	1330	1685





Indisponibilité des équipements de radionavigation

Dans le cadre des opérations de maintenance préventive, le radar de Boulogne Vaudringhem, a été temporairement coupé le 19 janvier 2015 de 13h30 à 18h00 et le 20 janvier 2015 de 09h00 à 16h00.

L'indisponibilité de cet équipement a pu générer des trajectoires inhabituelles.

